

Kunsthåndværkermarked

16. & 17. maj 2026

dagligt kl. 10-16

CRAFT
fair
VEJEN

Gratis adgang til marked & museum

Arrangeret af Danske Kunsthåndværkere & Designeres Syddanmarksgruppe
i samarbejde med Museums- og Kunstforeningen for Vejen og Omegn samt Vejen Kunstmuseum

Indhold

Side 3	Craft Fair Vejen 2026
Side 4-34	Om udstillerne
Side 35	Om kunsten på Museumspladsen
Side 36-37	Kort over kunsten på Museumspladsen
Side 38	Om kunsten på Museumspladsen
Side 39-61	Om udstillerne
Side 62-63	Om DKoD
Side 64-65	Om MKVO
Side 66-67	Seværdigheder omkring Vejen
Side 68-71	Om Vejen Kunstmuseum
Side 72	Kort over Vejen

Craft Fair Vejen startede i 2025 på initiativ fra den sydjyske afdeling af DKoD i tæt samarbejde med Vejen Kunstmuseum som en jysk pendant til Frue Plads Markedet. Landsforeningen bakker op om markedet, og kun foreningens medlemmer kan udstille. De kommer fra alle dele af landet. Kunsthåndværkermarkedet modtager støtte fra Vejen

Kommunes Eventpulje samt fra Kulturelt Samråd. Ud over weekendens mange frivillige hjælpere på museet og ude i haven er der en række sponsorer, der bidrager med materialer og tjenesteydelser såsom Brugsen Skodborg, Frisesdahl, Thorkilds Vinhandel, Trekantens Telt- og Serviceudlejning, Klinkby Træbyg og en anonym fond, der har muliggjort dette katalog.



Museets nybyggeri med knap 1000 m² stod færdigt sommeren 2022



Craft Fair Vejen 2026

For anden gang afholdes Craft Fair Vejen rundt om Troldepringvandet. I store telte præsenterer 54 danske kunsthåndværkere noget af det ypperste i dansk formgivning og materialebearbejdning.

Gæsternes garanti for kvaliteten er, at alle udstillere – der den weekend kommer til fra alle dele af landet – er medlem af landsforeningen Danske Kunsthåndværkere & Designere.

De 54 udstillere præsenteres dag for dag i ugerne og månederne op til Craft Fair Vejen-weekenden på @vejenkunstmuseum.dk og markedets egen profil – @craftfairvejen. Markedet var fuldttegnet inden for de første timer efter tilmeldingsfristen!

Mad, drikke & is

Udvalgte lokale udbydere sørger for lækkerier – gad vide, om der konstant er kø til isbilen fra SøsterIs?! Frk. Kaff bringer sin vogn fra Jels, Thorkilds Vinhandel har bod med sandwich og vin. Dertil sætter Preben Madsen fra Herregårdskælderen de gode retter på disken, og den lokale paella-mester stiller op med en meget stor pande!

Craft Fair-prisen & Publikumsprisen

Ved åbningen søndag kl. 10 taler Charlotte Jul. Hun er i juryen med Turi Heiselberg, når den første pris uddeles lørdag eftermiddag. Den anden gives om søndagen. Kom og vær med til at stemme på, hvem der skal have den!

Sæt **X** i kalenderen

weekenden
16.-17. maj
dagligt 10-16

GRATIS ADGANG
marked & museum





Alice Schmidt Møller

- 📍 Raakjærvej 2, 7100 Vejle
- ☎ 21 74 97 51
- 🌐 guldsmedalice.dk
- 📷 @guldsmedalice
- 📘 fb.com/guldsmedalice

Guldsmed Alice

Guldsmed Alice er uddannet guldsmed fra kunstner og guldsmed Andreas Exner i Ringkøbing i 2012.

Alice Schmidt Møller startede som Guldsmed Alice i 2020, hvor hun på sit guldsmedeværksted i Vejle laver små poetiske smykker. Smykker, som rummer en fortælling om naturens skønne detaljer og livets cyklus. Hun arbejder med det traditionelle guldsmedehåndværk i materialer som sølv, guld og bronze.



Anna Andersen

- 📍 Væveriet, Fussingsvej 8, 8700 Horsens
- ☎ 30 22 06 93
- 🌐 annaa.dk
- 📷 @ler_kontoret

Ler_kontoret

Siden 2016 har Anna Andersen drevet sit eget værksted, Ler_kontoret, i Horsens. Her skaber hun projekter, workshops og foredrag om keramik for kommuner, institutioner og private firmaer. Sideløbende udvikler og producerer Ler_kontoret produkter i lertøj.

Anna Andersen er uddannet fra Designskolen Kolding, 1998-04, og Royal College of Arts, London MA, 2007-09.



Anne Kirstine Jensen

- 📍 Vemmenæsvej 58, 5700 Svendborg
- ☎ 40 17 87 26
- 📷 @annekirstinejensen
- 📘 fb.com/annekirstinejensen.dk

Anne Kirstine Jensen er uddannet keramisk formgiver fra Designskolen Kolding, men har de sidste 20 år arbejdet med smykker.

Anne Kirstine Jensen arbejder hovedsageligt i sølv og guld, men også i porcelæn og indimellem bronze. Smykkerne bærer præg af en stor nysgerrighed og kærlighed til håndværket, og ud af det opstår personlige og levende smykker. Inspirationen kommer særligt fra naturen, som ligger lige udenfor døren på Tåsinge, hvor hun bor og arbejder.



Anne Manna

- 📍 Vesterbrogade 137, 1620 København V
- ☎ 23 36 05 35
- 🌐 annemanna.dk
- 📷 @annemannajewellery
- 📘 fb.com/annemannajewellery

Anne Manna er guldsmed og skaber skulpturelle smykker med et grafisk, enkelt og legende udtryk, der er inspireret af byens arkitektur, lysets bevægelse og de små detaljer, hun ser på gåture gennem byen.

Smykkerne udføres i guld og sølv og sommetider i træ.





Foto: Kirstine Mengel



Foto: Kirstine Mengel



Foto: Ole Akhøj



Foto: Palle Bø Nielsen

Anne Mette Larsen

- 📍 Klosterfælled 15, 8680 Ry
- ☎ 20 28 71 68
- 🌐 annemettelarsen.dk
- 📷 @annemettelarsen.dk
- 📘 fb.com/anne.m.larsen.33

Anne Mette Larsen er væver og omsætter sine omgivelser til ternede fortællinger i dobbeltvæv. Unika-værker og udsmykninger kommer ikke så langt omkring, selvom de fylder mest. Derfor er det en stor lykke, at hun med Midtjyske Tæpper og Slumretæpperne kan komme ud på sofaerne i øst og vest. Midtjyske Tæpper er vævet i Norge af norsk uld og fortæller historien om 4 steder i Midtjylland, som Anne Mette Larsen holder af.

Anneline Schjødt Pedersen

- 📍 Sankt Thomas Allé 19, 3. th., 1824 Frederiksberg C
- ☎ 26 25 60 59
- 🌐 bkf.dk / Anneline Schjødt Pedersen
- 📷 @printmaker_asp_dk

Grafiker Anneline Schjødt Pedersen arbejder med traditionelle dybtryks-teknikker i kobber og zink: stregætsning, koldnålsradering, akvatinte, blødgrund foruden collografi og tuschtegning.

Anneline Schjødt Pedersen er medlem af BKF – Billedkunstnernes Forbund, Danske Grafikere, Danske Kunsthåndværkere & Designere mv.



Anne-Mette Clemmen Christensen

- 📍 Hasselvej 3, Hou, 8300 Odder
- ☎ 29 21 54 15
- 🌐 clemmendesign.dk
- 📷 @clemmendesign

Anne-Mette Clemmen Christensen er uddannet på Designskolen Kolding som tekstilformgiver. I eget værksted fremstiller hun små håndproducerede serier af tekstile accessories til krop og hjem. Anne-Mette Clemmen Christensen arbejder med miljøvenlige farver til tryk og indfarvning på naturfibre som uld, hør, ramie og bomuld. Med håndtryk fyldes den tekstile flade med farver og mønstre i lag, som i sammenstød og overlap giver nye farver, former og synsindtryk.



Foto: Kenny Black Photography



Foto: Kenny Black Photography



Foto: Claus Møller

Aoife Soden

- 📍 Fresiavej 14, 8400 Ebeltoft
- ☎ 28 49 96 26
- 🌐 aoifesodenglass.dk
- 📷 @aoifegotglass
- 📘 Aoife Soden Glass

Aoife Soden Glas

Skandinavisk glas med et twist, håndlavet med varme. Farve, mønstre, form og lys, her starter glaseventyret for Aoife Soden. Som irsk glaspuster, der bor og arbejder i Danmark, er hun inspireret af skandinavisk design og fascineret af glassets optiske effekter. Aoife Soden producerer glas med farverige detaljer, teksturer og optiske mønstre – glas der skaber interesse og er en glæde for øjet.



Bettina Schori

- 📍 Birkedommervej 31, 1. sal,
2400 Kbh. Nv.
- ☎ 27 14 67 15
- 🌐 schori.dk
- 📷 @bettinaschori
- 📘 fb.com/bettina.schori.9



Camilla Urban

- 📍 Stengade 12, 3000 Helsingør
- ☎ 28 45 56 36
- 🌐 camillaurban.dk
- 📷 @guldsmedurban
- 📘 fb.com/guldsmedcamillaurban

Bettina Schori er uddannet fra Designskolen Kolding, keramik- og glaslinien.

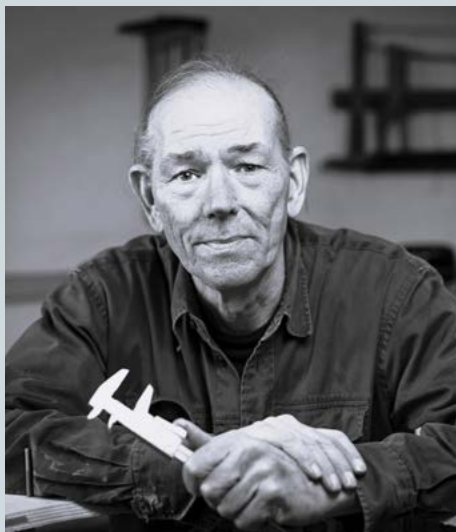
Bettina Schori arbejder nu med mange forskellige materialer, som hun kombinerer på overraskende måder.

Hendes upcycling-lamper er lavet af affald og brugte materialer, som hun bearbejder og giver nyt liv i kombination med selvskabte dele.



Camilla Urban blev udlært guldsmed i 2001 og har siden udforsket guldets og sølvets muligheder og begrænsninger. Alle smykkerne er håndlavede, og derfor er ikke to helt ens. Stilen er både rå og feminin – ofte med en fin detalje eller et skævt twist, der giver hvert smykke sin egen karakter.

Med butik og værksted i Helsingør henter Camilla Urban inspiration fra Kronborg Slot, Øresund og skovene i Nordsjælland.

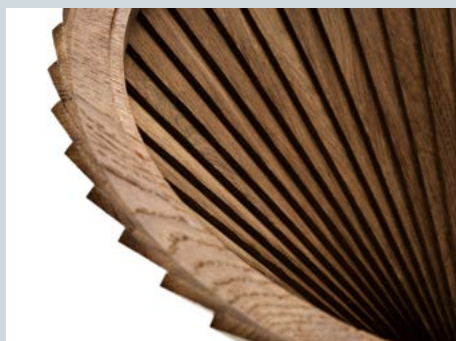


Christian Winther Johannsen

- 📍 Københavnsvej 11, 4000 Roskilde
- ☎ 24 64 87 85
- 🌐 lidti3.dk
- 📷 @lidti3
- 📘 fb.com/lidti3

Christian Winther Johannsen er udlært maskinsnedker og har studeret på Danmarks Designskole som industriel designer. Han har siden 2001 drevet selvstændig snedkervirksomhed og som en stadig større del af sit virke produceret en møbelserie, som består af sideborde, taburetter, lamper mm.

Møbelserien har Christian Winther Johannsen udviklet over den geometriske figur omdrejnings-hyperbelen – den eneste dobbeltkrumme figur, som kan konstrueres af lige frembringere.



Christine Urfe Bendt

- 📍 Janus La Cours Gade 20, st. th., 8000 Århus C
- ☎ 41 40 68 04
- 🌐 cubendt.dk
- 📷 @cubendt

Christine Urfe Bendt, keramiker fra Århus.

Arbejder primært i rå-glaseret højt-brændt rødler eller porcelæn. Præger plader som kastes og samles til unika-brugsværker.



Dorthe Stenhøj Andersen

- 📍 Bjerrebyvej 34, 5700 Svendborg
- ☎ 20 97 94 80
- 🌐 stenhøj-smykker.dk
- 📷 @dorthestenhøj
- 📘 fb.com/stenhojsmykker

Stenhøj Smykker

Smykkerne fra Stenhøj Smykker afspejler de stemninger, steder eller materialer, Dorthe Stenhøj Andersen er inspireret af. Stilen er legende, humoristisk og farverig. Smykkerne er fremstillet i ædelmetal, som blandes med alt fra farverige plastikposer og glimmer til delikate perler og ædelsten. Dorthe Stenhøj Andersen er uddannet smykkeformgiver fra Institut for Ædelmetal/Eksperimenterende Smykekunst og designer og fremstiller selv alle smykkerne i værkstedet på Tåsinge.



Hanne Bay Lührssen

- 📍 Bonhoefferstr. 2, 24937 Flensburg
- ☎ +49 461 57 00 244
- 🌐 bayluehrssen.eu
- 📷 @hanne22bay

Hanne Bay Lührssen, født i Magstrup/DK og nu bosat i Flensburg/Tyskland, har lavet smykker i fem årtier.

Efter en solid grundlæggende uddannelse på forskellige værksteder i Tyskland startede Hanne Bay Lührssen egen virksomhed. Hendes smykker er præget af den konsekvens, som var grundstenen i det kunstneriske arbejde. Hanne Bay Lührssens smykker udtrykker en klar formgivning. De foretrukne materialer er guld og sølv – til tider kombineret med forskellige farvede plastmaterialer.



Hanne Marie Leth Andersen

- 📍 Vester Strandsbjerg 10,
6950 Ringkøbing
- ☎ 29 92 24 33
- 🌐 andersenkeramik.dk
- 📷 @andersen_keramik
- 📘 fb.com/hannemarieleth.andersen



Hanne Marie Leth Andersen er uddannet keramisk formgiver fra Kunsthåndværkerskolen i Kolding og fra La Scoula della Ceramica, Faenza og Accademia delle belle Arti, Napoli. Badekarsformen har været et omdrejningspunkt til at iscenesætte fortællinger. Om det, der foregår mellem mennesker, mellem mennesker og dyr, og ikke mindst, hvad der foregår ude i verden. Et andet tema er ansigter, grimasser og attitude i form af keramikobjekter, der opfordrer til nysgerrighed, undren og genkendelse.



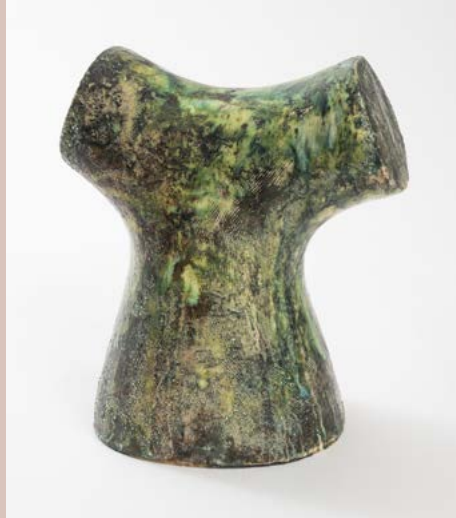
Helene Vonsild

- 📍 Grønnegade 4, 8000 Aarhus C
- ☎ 40 38 38 60
- 🌐 1x1@1x1design.dk
- 📷 @1x1textildesignerhelenevonsild

1+1 Design

Helene Vonsild er uddannet tekstildesigner og væver fra Designskolen Kolding, Institut for unika. Som væver kombinerer hun tråde, både til ønsket brug og funktion, og skaber et æstetisk udtryk til kroppen og til boligtekstiler. Hun eksperimenterer med garner og med kombination af materialer og væveteknikker, så de understøtter de ønskede egenskaber. Hun arbejder på væven i sit væveværksted på Mols og vævestudio/butik/showroom i Aarhus.





Helle Bovbjerg

- 📍 Sjørupvej 18, 8800 Viborg
- ☎ 20 12 70 93
- 🌐 hellebovbjerg.dk
- 📷 @hellebovbjerg
- 📘 fb.com/hellebovbjergceramics

Helle Bovbjergs formsprog bevæger sig i spændingsfeltet mellem funktionalitet, installation og det skulpturelle. Hun arbejder med en tydelig opmærksomhed på materialets karakter, overflade og form og lader processen være intuitiv og legende. Lag på lag af glasurer, begitninger og oxyder opbygges til sanselige, upolerede værker, hvor håndens og fingrenes aftryk står synligt frem. For Helle Bovbjerg er det en insisteren på nærvær, intimitet og langsomhed i de ting, hun skaber.



Inge Kejlberg Tornvig

- 📍 Staby Kirkevej 17, 6990 Ulfborg
- ☎ 24 61 23 40
- 🌐 porcelinge.dk
- 📷 @porcelinge.dk
- 📘 fb.com/porcelinge

I arbejdet med tekstil kredser Inge Kejlberg Tornvig ofte om arbejdet, hvor stof, struktur og fortælling flettes sammen i sanselige kompositioner.

Uddannet fra Designskolen Kolding har Inge Kejlberg Tornvig en nysgerrig og materialebevidst tilgang til arbejdet, hvor farver får lov at ånde og mødes i afstemte kontraster og skævheder. Hun søger materialer med tyngde, taktilitet og holdbarhed – og lader dem forme udtrykket lige så meget, som idéen gør.



Irene Johansen

- 📍 S. Stubsvej 14, 7080 Børkop
- ☎ 42 70 60 60
- 🌐 irene.dk
- 📷 @clay.by.irene
- 👤 Irene Kjær Johansen



Passionen i Irene Johansens keramiske arbejde er dekoration og det grafiske udtryk. Både med prægning/stempling i leret og/eller med forskellige farver.

Irene Johansen er fascineret af lerets muligheder, det fine og skrøbelige kombineret med en kontrast eller andet materiale – gerne med et glimt i øjet.

Irene Johansen er uddannet keramisk designer og formgiver fra Design-skolen Kolding, 1997-2003.



Jens Pedersen

- 📍 Tingvej 29, Vindinge, 4000 Roskilde
- ☎ 28 69 62 35
- 🌐 jenspedersen.dk
- 📷 @jenspedersen.dk

Jens Pedersen udvikler og fremstiller fortrinsvis unika og små kollektioner af smykker i sølv, guld og titanium. Igennem mange år har han arbejdet med sølvtråden. Ved at dreje, bøje og vride denne simple og enkle tråd opnår han at skabe nye "Rum i tråd".

I sine smykker arbejder han bl.a. med naturmaterialer som skumkoral, rav, ben og lava i forskellige farver og strukturer. Igennem en årrække har Jens Pedersen fundet inspiration ved at arbejde med kogler, kerner, frø og tørrede frugter. Det har udviklet sig til en hel kollektion.





Jette Löwén

- 📍 Gejlager 6, Skodborg, 6630 Rødding
- ☎ 40 60 49 25
- 🌐 jettelowen.dk
- 📷 @jettelowenceramics
- 📘 fb.com/princessofkeramos



Keramiker Jette Löwén f. 1979 er uddannet fra Designskolen Kolding i 2007. Siden sin afgang har hun arbejdet med keramik som et fortællende og fantasifuldt kunstnerisk medium, hvor materialets stoflighed kombineres med humor, eventyr og visuelle narrativer.



Löwéns praksis spænder fra skulpturelle installationer til mindre keramiske objekter og brugsting.



Jette Nørregaard

- 📍 Villadsgyde 8A, 8400 Ebeltoft
- ☎ 24 42 33 18
- 🌐 gallerinorregaard.dk
- 📷 @norregaardjette



Galleri Nørregaard

Jette Nørregaards arbejder – smykker, skulpturer, skåle og billeder – er fremstillet i værkstedet på Mols. Jette Nørregaard bruger håndlavet papir i kombination med andre materialer, f.eks. træ, metal, guld, sølv, kobber og zink. Gennem årene har hun udviklet sine egne teknikker.



I værkerne er et ønske om ikke at overforbruge, og værkerne består af naturlige materialer. Genbrug og fundne ting fra naturen inspirerer.



Juha Luukkonen

- 📍 Tiiläntie 52, 07510 Askola, Finland
- ☎ +358 41 5187799
- 🌐 latimeria.fi
- 📷 @latimeria.fi
- 📘 Latimeria – poetry in metal

Latimeria

Juha Luukkonen skaber håndlavede serveringsdele, bestik og kunstgenstande lavet af rustfrit stål og andre metaller. Farvning af rustfrit stål ved oxidering.

Juha Luukkonen har studeret på Kunsthåndværksakademiet i Kuopio.



Karin Morsbøl

- 📍 Holmedal 1, Voervadsbro, 8660 Skanderborg
- ☎ 40 92 03 90
- 🌐 molamolaworkshop.dk
- 📷 @molamolaworks
- 📘 MolaMola Workshop

MolaMola Workshop

I bæredygtighedens navn arbejder Karin Morsbøl med anvendelsen af en lokal ler-masse, som hun har fundet ved en tilfældighed, og som det er lykket at brænde ved stentøjstemperatur. I den eksperimenterende legs navn formgiver Karin Morsbøl sit "vilde ler" ved hjælp af diverse modelleringsteknikker og sammensætter værkerne med elementer af porcelæn. I stentøjsler bygger hun luftige makaronikonstruktioner og svaner i par på fad.





Kimberly Young

- 📍 Vestergade 140, 6051 Almind
- ☎ 42 25 99 30
- 🌐 birkelundboutique.com
- 📷 @birkelundboutique
- 📘 fb.com/birkelundboutique

Birkelund Boutique

Kimberly Young laver unikt, håndlavet porcelæn med fokus på detaljer. Kimberly er opvokset og uddannet i USA. For 15 år siden flyttede Kimberly til Danmark, hvor hun arbejder i sit værksted i Almind, nord for Kolding. Hendes værker er lavet på drejeskive eller modelleret i porcelæn, bagefter glaseret eller håndmalet med hendes signatur, sorte polkaprikker eller blade. Lige nu har træer og naturmønstre fokus i Kimberlys værker.



Kivi Lai

- 📍 Tjørnevej 1, 7171 Uldum
- ☎ 22 27 77 33
- 🌐 kivilai.dk
- 📷 @kivilai
- 📘 fb.com/kivilai.dk

KIVILAI er dansk design. Smykkerne bliver født gennem en fortælling, en tanke, der langsomt udvikles, vendes og drejes, skitseres. Nogle designs videreudvikles over samme koncept, f.eks. øjets form, med vægt på detaljerne. Smykkedesigner Kivi Lai arbejder med ædelmetal og bæredygtige grundtanker. F.eks. bruger hun restprodukter som hanefer eller genbruger læder, tekstil og perler i nye smykker.

Kivi Lai er uddannet fra Designskolen Kolding og designer alle smykkerne selv.



Kristin Urup

- 📍 Olesvej 16, 2830 Virum
- ☎ 21 70 53 73
- 🌐 kristinurup.dk
- 📷 @kristinurupdesign
- 📘 fb.com/kristinurupdesign



Laila Stemmler Hansen

- 📍 Kongevej 21, 6630 Rødding
- ☎ 28 31 37 47
- 🌐 stemmler.dk
- 📷 @stemmler.dk
- 📘 fb.com/stemmlershop

Kristin Urup er uddannet på arkitekt-skolen i København og har som arkitekt arbejdet både med byggeri og design på flere af Københavns store regnestuer. Det er en hjertesag at arbejde med smykker, hvorfor produktionen består af eksperimenter, som konstant udvikler sig til nye typer og former. Kristin Urup er meget inspireret af naturens frodighed og variation. Dette fører til organiske strukturer, der i konstruktion og udtryk ligger mellem natur og arkitektur.



Tekstilformgiver med speciale i læder. Afgang fra Designskolen Kolding år 2000.

Laila Stemmler Hansen arbejder fortrinsvis med prægning og håndformning af læder, hvor der eksperimenteres med udtryk, funktion og stabilitet. Intentionen er at skabe unikaværker og boliginteriør af forskellig art, hvor balancen mellem den fysiske funktion og stimulering af sanserne er omdrejningspunkt.



Lene Kristine Christensen

- 📍 Møllehusvej 2, Grejs, 7100 Vejle
- ☎ 29 72 03 13
- 🌐 lerkunst.dk
- 📷 @Lerkunst
- 📘 fb.com/lerkunst



Lisbeth Dauv

- 📍 Lindevangen 85, 2830 Virum
- ☎ 30 54 16 21
- 🌐 dauv.dk
- 📷 @lisbethdauv
- 📘 fb.com/dauv.smykker

LerKunst

Keramiker Lene Kristine Christensen er uddannet fra Århus Kunsthøjskole. Hun fremstiller fingerringe og brocher. Toppene hertil drejes i porcelæn og glaseres med hendes egne krystal- og kraterglasurer. Alle er unikke, da brændingen giver en fantastisk uforudsigelighed, hvor krystallerne eller kraterne dannes vilkårligt. Sølvdelen tilpasses nænsomt hver enkelt porcelænsdel efter ønske og mål af smykkeformgiver Jenny Christensen, som hun samarbejder med.



Fotos af Maria Stougaard



Fotos af Jeppe Gudmundsen-Holmgreen

Lisbeth Dauvs smykker er i sølv og guld med et enkelt grafisk formsprog. Smykkerne kan ofte kombineres, så de supplerer hinanden.

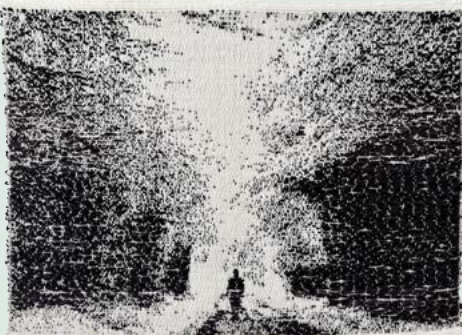
Alt er designet og udført i hånden på eget værksted.



Lise Frølund

- 📍 Drenderupvej 18, 6580 Vamdrup
- ☎ 60 64 33 75
- 🌐 lisefrolund.dk
- ✉ lise_frolund@mail.tele.dk

Det er for kunsthåndværket, Lise Frølunds hjerte slår. For at komme der til må hun tegne, fotografere, redigere, bedømme, beregne, udregne, udvikle, nytænke, gentænke, farve og indfarve. Væven har i alle årene været redskabet, hvor det færdige resultat blev lavet. På den største væv kan hun væve tæpper, der er 3,50 m brede, og på den digitale hånd-jacquard væv kan hun helt bestemme, hvordan hver eneste af dens 880 langsgående tråde konstant skifter position. Siden afgang fra det, der nu hedder Designskolen Kolding i 1979, har hun været væver med stort V.



Ida Hy tegner kunsten på Museumspladsen

Ida Hy, født 1989 og uddannet fra Det kgl. Kunstakademi i Kbh., var tilbage i 2011 og 2016 i praktik hos billedhugger Sophus Ejler Jepsen, Vejen Kunstmuseums formidler. I de mellemliggende år har hun bl.a. lavet et fortryllende kort til skulpturparken *Deep Forest Art Land* på Døvlingvej lige nord for Sønder Omme. Det var oplagt at spørge hende, om hun ville tegne kunsten omkring museet.

Under forberedelserne kom Ida Hy på besøg på museet i Vejen. På en oversigt fra Google Maps markeredes kunstværkerne, og der blev lavet en for-tegning over alt det, hun skulle have med på kortet. Ved optælling var der hele 40 punkter af kunstnerisk interesse omkring museet.

Museumspladsens anlæggelse

Sidst på året 2013 blev de faretruende, skovstore bøge omkring museet fældet, fragtet til et savværk på Fyn og skåret til planker, som siden er brugt til bl.a. møblement i museumsbutikken. I løbet af 2014-2015 fik Museumspladsen sin nuværende form udtænkt og tegnet af Jonas og Jane Schul. Arbejdet blev bekostet af A.P. Møller og Hustru Chastine Mc-Kinney Møllers Fond til almene Formaal og Vejen Kommune. Ny Carlsbergfondet bidrog med midler til Museumspladsens fire låger lavet af billedhuggerne Marianne Jørgensen, Erik Heide, Eva Steen Christensen og Bjørn Nørgaard.

Havens uomgængelige midtpunkt er det unikke Trolde-springvand, der frem til 1950'erne – som kølebassin for elværket – sprang døgnet og året rundt med brandvarmt vand. Det fik i 2014 et nyt, aksefast anlæg betinget af den linje, der i 1923 fra syd blev trukket fra elværket i Lindegade mod nord gennem Trolde-springvandet. Året efter blev museets ældste sale opført i den østlige ende af aksen, der går gennem springvandet og mod vest når hovedgaden.

Belægningen i det formelle anlæg omkring springvandet er lavet i en blanding af velslidte bordur-, chausse- og brosten. Det fortsætter ud i haven som stier og en plads foran museet med små bede og skulpturer. De monumentale bordursten er senest hugget til i 1700-tallet og blev i 1960'erne købt på en oplagsplads i Lyngby, hvor de var kørt ud fra Kongens Nytorv, Kbh. De er 40-50 cm dybe.



▲ Billedkunstner Ida Hys muntre selvportræt.

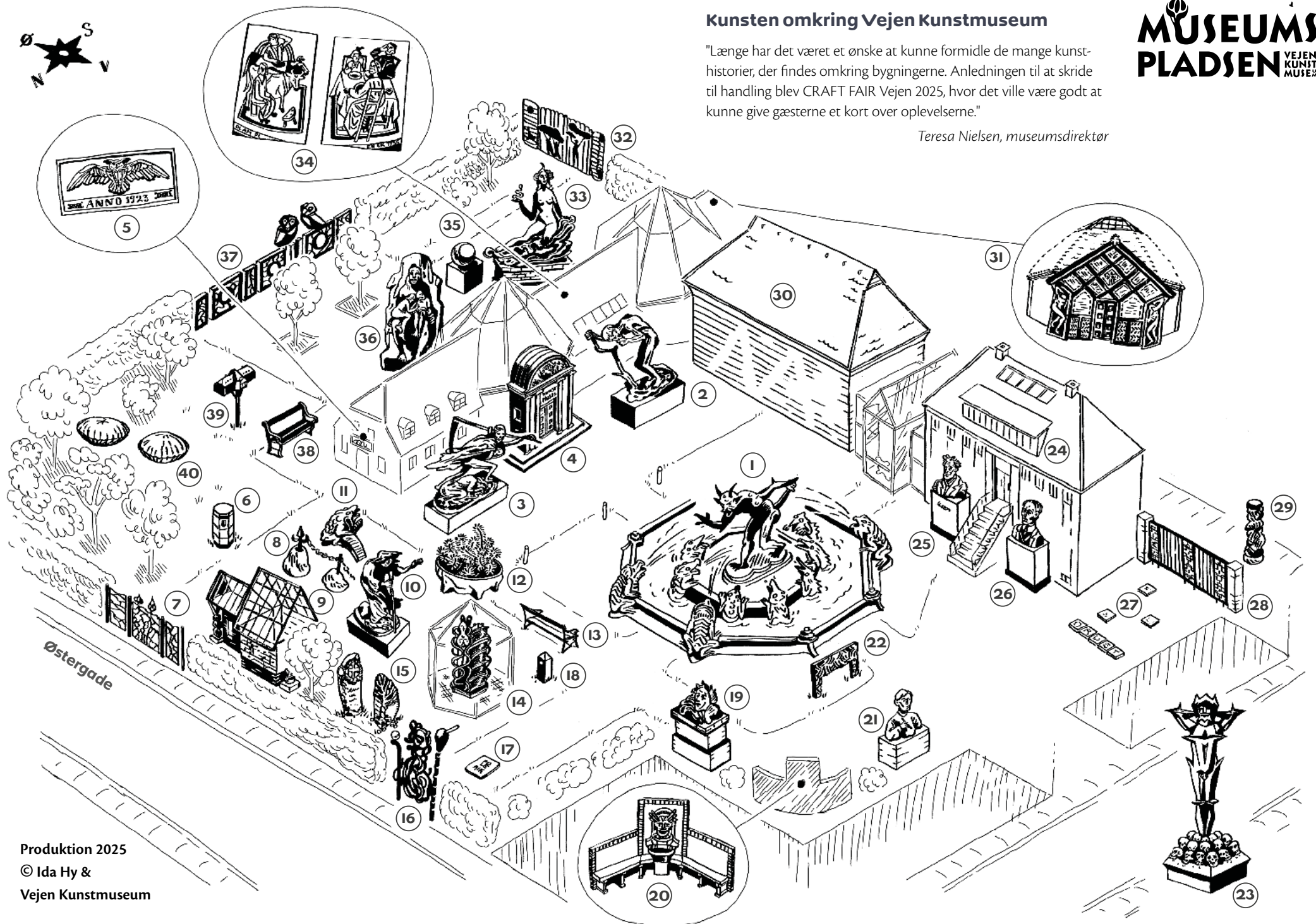




Kunsten omkring Vejen Kunstmuseum

"Længe har det været et ønske at kunne formidle de mange kunsthistorier, der findes omkring bygningerne. Anledningen til at skride til handling blev CRAFT FAIR Vejen 2025, hvor det ville være godt at kunne give gæsterne et kort over oplevelserne."

Teresa Nielsen, museumsdirektør



Produktion 2025
© Ida Hy &
Vejen Kunstmuseum

Haven mod øst

Arealet øst for museet fik i 2014 sin egen havekarakter på siden, hvor man kan se Niels Hansen Jacobsens skulptur *Skyen*, Ejnar Nielsens guldbundsmosaikprøver til Stærekassen, Sophia Kalkaus *Drabant* og Stephan Sindings *Moder Jord*. Her kan man benytte portindgangen, der giver niveaufri adgang til museet.

Haven mod nord – den vilde have

Mod nord ved vi kun, at billedhugger Niels Hansen Jacobsen havde sin private have. Dobbelt døren i museets nordgavl under uglerelieffet var fra 1924 til hans død i 1941 indgangen til hans private bolig. Haven har vi ikke billeder fra, men i samråd med Jane Schul blev den tilplantet med frugttræer og frugtbuske. Der blev anlagt grusstier og sat sten, som vi kan se, at der var på hans huggeplads i den nordlige ende af Vejen, hvor han havde sit værksted. I den vilde have står i dag museets midlertidige udstillingsbygning, hvor skoleelevernes keramikskåle vises hen over sommeren. De er resultaterne fra forårets *Formfabrik*, hvor 4. klasser lærer at lave deres egen støbeform af gips og knuser sten til glasur.



▲ Ida Hys tegnede fortolkning af Niels Hansen Jacobsens skulptur *Skyen* fra 1918-1919.



▼ Liste over de 40 markerede punkter på Museumspladsen, jfr. kortet på forrige opslag.

1. Niels Hansen Jacobsen: *Troldepringvandet*, 1923
2. Niels Hansen Jacobsen: *Døden og Moderen*, 1893
3. Niels Hansen Jacobsen: *Friheden i vor Tid*, 1896-1897
4. Museets ældste sale, indgangen fra 1924
5. Niels Hansen Jacobsen: *Ugle til hans hustru Kaja*, 1923
6. Støbejernsskraldespande med det gamle byvåben. Uldalls Jernstøberi, ca. 2000
7. Eva Steen Christensens låge, 2014
8. Guldsmedens fleur-de-lis, 1923
9. Sophus Ejler Jepsen og frivillige medhjælpere: *Det midlertidige udstillingshus*, 2021
10. Niels Hansen Jacobsen: *Vølven*, 1913
11. Niels Hansen Jacobsen: *Betontudse fra den oprindelige springvandskumme*, 1923
12. Sophus Ejler Jepsen: *Blomsterkumme*, 2014
13. Ribe-bænken. Uldalls Jernstøberi, Vejen
14. Bjørn Nørgaard: *En kantet krukke*, 2004. Opstillet på Museumspladsen 2024
15. Diverse Niels Hansen Jacobsen-gravsten
16. Bjørn Nørgaards låge, 2014
17. Hans og Birgitte Börjeson: *Po-le-mik*, 2014
18. Grænsesten, Kongeågrænsen 1864-1920
19. Niels Hansen Jacobsen: *Vor Tids Ansigt*, 1921
20. Niels Hansen Jacobsen: *Drikkebrønd*, 1930'erne
21. Willie Wulff: *En ung Digter*, 1907
22. Esben Klemann: *Skilt til Egnsbeton* 2013
23. Niels Hansen Jacobsen: *Militarismen*, 1898-1899
24. Det gamle bibliotek, opført 1940. Fra 1983 til år 2000 gradvist inddraget som en del af museet
25. Niels Hansen Jacobsen: *Jeppe Aakjær*, 1908
26. Niels Hansen Jacobsen: *Johannes V. Jensen*, 1906
27. Hans og Birgitte Börjeson: *Ordstrømmen*, 2021
28. Carl Petersens låge, 1920'erne
29. Esben Klemann: *Pullert*, 2013
30. Steffen Søndergaard: *M-huset*, indviet 2022
31. Skibelundsalen, Niels Hansen Jacobsens atelier opført i 1914 i Skibelund Krat. Flyttet til Vejen i 1938
32. Marianne Jørgensens låge, 2015
33. Niels Hansen Jacobsen: *Skyen*, 1918-1919
34. Ejnar Nielsen, Elof Risebye, Gudrun Lorenzen, Arne Meyer og Poul Larsen: *To mosaikprøver til Stærekassen*, Kbh. 1935
35. Sophia Kalkau: *Lenticula*, 2011
36. Stephan Sinding: *Moder Jord*, 1906
37. Erik Heides låge, 2013
38. Københavnerbænk. Uldalls Jernstøberi, Vejen
39. Bo Næsberg: *Fuglehus*, 2024. Fremstillet til museets 100-års jubilæum
40. Christian Flindt: *Betonpuder*



Lise Munk

- 📍 Skovbakken 2, 5900 Rudkøbing
- ☎ 26 71 17 80
- 🌐 lisemunk.dk
- 📷 @lisemunks

Plaider, puder, tørklæder. Lise Munks vævninger er skabt til dagligt brug. I hvert eneste stykke tekstil er der lagt kærlighed og masser af valg, som forhåbentlig kan mærkes af brugeren.

Lise Munk bruger næsten udelukkende naturmaterialer. Uld, som hun farver med planter fra haven, eller restgarner fra industrien eller folks gemmer.

Uddannet fra tekstillinjen på Designskolen Kolding i 1982 og i billedkunst og kunstformidling fra Hoogeschool voor det Kunsten i Utrecht, Holland, i 1991.



Lotte Lemor

- 📍 Pedersmindevej 44, 8600 Silkeborg
- ☎ 28 70 22 44
- 🌐 lemor.dk
- 📷 @lottelemor
- 📘 fb.com/lotte.lemor

I Lotte Lemors keramiske univers smelter formgivning og glasurer sammen. Hun arbejder med kunst og brugshåndværk i forskellige ler-typer, teknikker og effektglasurer og er meget fascineret af lerets evne til at kunne transformeres. Pt. arbejder Lotte Lemor med organiske former og lader sig inspirere af frøstande, spirer og sten.

Efter afgang fra Arkitektskolen i 2000 begyndte hun på keramik kursus på Århus Kunsthøjskole.



Fotos af Tia Borgsmidt og Kathrine Holmberg Degn



Louise Degn

- 📍 København
- ☎ 22 66 59 82
- 🌐 lousedegn.dk
- 📷 @guldsmedlousedegn

Louise Degn er udlært guldsmed i 2005 fra et reparationsværksted på Frederiksberg. Hun arbejder primært i ædle metaller (genbrug, så vidt muligt) og ædelsten tilsat en smule humor. Louise Degn finder sin inspiration i hverdagen. Yndlingsmotiverne er kirsebær, som hun har lavet i mange variationer igennem årene – og japanske kirsebærblomster, som hun også har arbejdet med i udstillingssmykker. Louise Degn har fokus på holdbarhed i smykkerne. De skal kunne holde til at blive brugt, og går de i stykker, skal de kunne repareres, så de kan gå i arv til næste generation.



Louise Maagaard

- 📍 Vestergade 16, 9560 Hadsund
- ☎ 60 22 18 44
- 🌐 lousemaagaard.dk
- 📷 @maagaard_design
- 📘 fb.com/maagaarddesign



Lova Nyblom

- 📍 Kærmindevej 25, 6000 Kolding
- ☎ 61 71 09 78
- 📷 @lovaler

Louise Maagaard er uddannet fra Designskolen Kolding på keramiklinjen.

Hun har egen butik og værksted i Hadsund.

Hendes stil er enkel, sanselig og ofte funktionel.

Hun arbejder med form og overflade.

Alle værker skabes i hånden med fokus på nærvær og autenticitet.

Hvert objekt bærer præg af ro, balance og stoflighed.



Lova Nyblom f. 1971 er keramiker, uddannet fra Designskolen Kolding med afgang i 2002.

Hun arbejder med brugsting på Form-fabrikken, et fællesværksted i Kolding.



Margit Korshøj

- 📍 Trelde Næsvej 236, 7000 Fredericia
- ☎ 23 45 79 66
- 🌐 margitk.dk
- 📷 @margitk.dk
- 📘 fb.com/margitk.dk

Uddannet fra Designskolen Kolding, tekstillinjen, afgang fra Institut for industriel design, 1996.

Margit Korshøj har en vision om at gøre verden mere æstetisk og bæredygtig. Hun designer unikke slowfashion-tørklæder.

Med rødder i nordisk designtradition trækker hun inspiration fra natur og arkitektur og genindfører gamle tekstile teknikker. Margit Korshøj skaber kvalitetsprodukter i naturlige materialer – med en lang levetid.



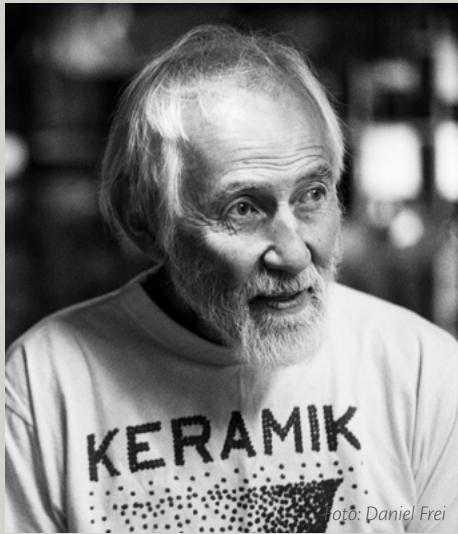
Mona Thy

- 📍 Parallelvej 1, 7100 Vejle
- ☎ 23 36 09 85
- 🌐 thydesign.dk
- 📷 @thydesign.dk
- 📘 fb.com/thydesign.dk

thydesign

Mona Thy er uddannet tekstilformgiver fra Designskolen Kolding.

I sit firma thydesign har hun valgt udelukkende at arbejde med unika. Mona har nyfortolket tidligere tiders historiske tekstiltraditioner som patchwork, quilt og pojagi til det fineste kunsthåndværk i form af unikke puder i et tidløst design. De grafisk komponerede og håndtrykte puder er alle forarbejdet i ren hør.



Niels Huang

- 📍 Stenstrupvej 98, 4500 Nykøbing Sj.
- 📞 keramikogkaos.dk
- 🌐 @niels.huang.extruded.ceramics
- 📷 fb.com/keramikogkaos



Extrudist; elektroingeniør; autodidakt ekstruderingskunstner. Niels Huang benytter en ekstruder (som han selv har konstrueret) til sine værker, en relativ enkel teknik, der dog er kompliceret at arbejde med, hvilket han har gjort i mere end 40 år. Niels Huang fremstiller sine værker i stentøj, unika såvel som brugskunst, brændt reducerende til 1.310 °C i sin gasovn.



Nina Lund

- 📍 Hedegårdvej 13, 7361 Ejstrupholm
- 📞 22 82 36 86
- 🌐 keramik.dk
- 📷 @ninalundkeramik
- 📷 fb.com/ninalundkeramik

Mesterlære i La Borne i Frankrig 1992-1997. Eget værksted i nedlagt insulin-fabrik i Hedegård siden 1998.



Nina Lund holder af drejning som udtryk og brugsting som objekt. Sammen udgør de kernen i hendes arbejde. "Når krop bliver til krukke": Med udgangspunkt i forskellige kroppe har Nina Lund arbejdet med krukke-forme. I keramikken refererer man til en krukkes hals, skuldre og mave, og netop dette virkeliggøres, hvilket udfordrer de klassiske proportioner.



Ninna Gøtzsche

- 📍 Jægergårdsgade 78 kl., 8000 Aarhus
- ☎ 29 40 73 31
- 🌐 formuleret.dk
- 📷 @formuleret
- 📘 fb.com/formuleretkeramik

Formuleret keramik

Ninna Gøtzsches fokus i keramikken er udtrykket, og hun forsøger at indfange stemninger, lys og erindringer i værkerne. Værkerne er lavet i porcelænsler på drejeskiven, derefter bearbejdet på forskellige måder. Ninna Gøtzsche arbejder med bæredygtighed og genbruger blandt andet restglasurer i leret og opnår derved nye udtryk, farver og overflader. Det giver nye måder at tænke på. Ninna Gøtzsche har værkstedsbutikken Formuleret i hjertet af Aarhus.



Pernille Nielsen

- 📍 Læssøgade 3, 6000 Kolding
- ☎ 21 69 95 29
- 🌐 @pernille_antoi_net_te
- 📷 fb.com/pernille.nielsen.1804

ANTOI-NET-TE

Plastik- og papirposen i grøn forvandling med retrohåndklæder og møbelstoffer.

ANTOI-NET-TE er en lille serie bæredygtige produkter, der gør shopping lidt sjovere. Kombinationen af funktion og leg med stof, garn, retrohåndklæder og gardiner. Produkterne har Pernille Nielsen selv designet og fremstillet.

Uddannet Kunsthåndværker, beklædning. Kunsthåndværkerskolen 1995.





Pia Nissen

- 📍 Lysningen 21, 8400 Ebeltoft
- ☎ 29 61 76 79
- 🌐 @nissenglas
- 📷 fb.com/nissenglas

Nissen Glas

Pia Nissen designer og blæser sit glas i forskellige værksteder, oftest i Ebeltoft. Hun er uddannet fra Glas- og keramikskolen på Bornholm og har arbejdet i både Danmark og udlandet.

Pia Nissen skaber oftest brugskunst, men også unika.

Pia Toustrup

- 📍 Silkeborgvej 104 kl., 8000 Aarhus C
- ☎ 21 62 36 02
- 🌐 piatoustrup.com
- 📷 fb.com/piatoustrupdesign
- 📱 @piatoustrupdesign

Pia Toustrup er uddannet tekstildesigner fra Designskolen Kolding.

”By Pia Toustrup Design” består af tørklæder i silke og kashmir med egne print. Pia Toustrup designer små unikakollektioner af tørklæder i skæve og anderledes farver.

Designprocessen starter ofte med en spontan og nysgerrig tilgang til farve, form og kvalitet, og slutproduktet ender med et stramt og grafisk udtryk.



Potteriet

- 📍 Stoensevej 17, 5953 Tranekær
- ☎ 30 48 15 07
- 🌐 potteriet.com
- 📷 @potteriet_keramik
- 📘 fb.com/potteriet

Potteriet er et keramisk værksted med tilhørende butik beliggende på Nordlangeland. Esben Langkilde og Jannie Nielsen er begge pottemageruddannede og hånddrejer brugskeramik såvel som unika i stentøj og porcelæn. Håndværket vægtes højt, og der tilstræbes at forene pottemagertraditioner med et nutidigt udtryk. Detaljer i ler, form, lag, struktur og kontraster mellem blødt og hårdt er alle områder i fokus – og af afgørende betydning for det færdige resultat.

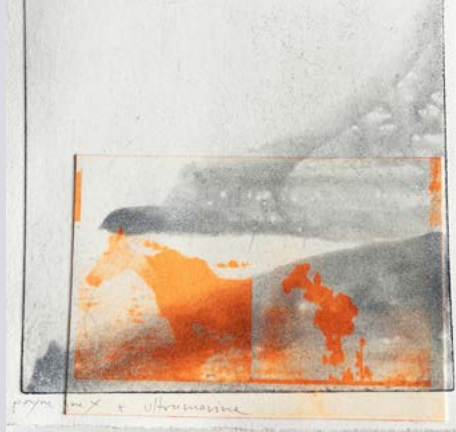
Rasmus Eliassen

- 📍 Nygade 13, 8550 Ryomgård
- ☎ 41 56 57 43
- 🌐 rasmuseliasen.dk
- 📷 @eliasen_keramik

Rasmus Eliassen er uddannet keramikker fra Århus Kunstakademi i 2019.

Hans keramik er en fysisk manifestation af stemninger, følelser og minder udtrykt gennem et kraftfuldt håndværk.

Rasmus Eliassen arbejder med variationer af den runde form. Via udskæringer i overfladen, og i samspil med glasuren og brændingen, finder han frem til et særligt levende og sanseligt udtryk.



Rebecca Uth

- 📍 Højlundvej 8b, 8660 Skanderborg
- ☎ 22 74 77 39
- 🌐 rebecca.uth.dk
- 📷 @rebecca.uth
- 📘 fb.com/rebecca.uth.3

UTH Studio

Rebecca Uth er uddannet kunstner og grafiker fra Århus Kunstakademi og industriel designer fra Det Kgl. Akademi. Ved Craft Fair Vejen medbringer hun originale grafiske tryk og skitser fra udstillingsprojektet OPHAV. Motiverne, som er udført i ætseteknikken spit bite og fotogravure, udgør et landskab af sammensatte mønstre. Deres indbyrdes system, farve og forhold kan aflæses som et grafisk partitur. Som Rebecca Uth selv stammer motiver og mønstre fra Færøerne.

Rikke Gravengaard

- 📍 Marielystvej 6, 2000 Frederiksberg
- ☎ 28 43 60 08
- 🌐 rikkegravengaard.com
- 📷 @rikkegravengaard.cph
- 📘 Rikke Gravengaard CPH

Rikke Gravengaards design afspejler en legende tilgang til skandinavisk stil, hvor kvalitet og håndværk går hånd i hånd. Rikke Gravengaard er en dansk designer, uddannet fra Central Saint Martins i London og baseret i København. Rikke Gravengaard har arbejdet både i New York, Paris og for mange danske designhuse. Siden 2018 har hun haft værksted på Frederiksberg og skabt tøj, tasker og accessories, der giver plads til både humor og farver i hjemmet og garderoben.



Foto: Nikolaj Ege



Wilgart

- 📍 Jægersborggade 4, 2200 Kbh. N
- ☎ 28 14 89 29
- 🌐 wilgart.dk
- 📷 @wilgart
- 📘 fb.com/wilgart

Silas Skram er kasketmager hos Wilgart. Oplært af kasketmager-mesteren Herr Bullmann i Bamberg, Sydtyskland, startede Silas Skram eget værksted i København i 2013 med visionen om at sy personlig hovedbeklædning som har historie, betydning og relevans. En fascination for grundigheden og stoltheden ved faget motiverede ham til at genoptage det for længst glemte håndværk. Den originale Wilgart designsignatur ligger på skyggen, hvor det ene hjørne markeres med fiskeskind eller stof.



Studio Au Jewellery

- 📍 Fresiavej 12, 8400 Ebeltoft
- ☎ 22 64 86 27
- 📷 @studioau_jewellery
- 📘 fb.com/studioaujewellery

Studio Au Jewellery er en dansk/færøsk kunsthåndværkerduo bestående af Louise Spangenberg og Tórður Mortan Berg. Med baggrund som henholdsvis udlært guldsmed og dimitteret smykkedesigner fra Designskolen Kolding skaber de smykker og andre små værker ud fra et både konceptuelt og undersøgende virke med et poetisk islæt, hvor processen og idéen om værket er i evig udvikling.



Foto: Asger Kristensen



Foto: Ole Akhøj



Foto: Ole Akhøj



Studio Havlit v. Inga Vestergaard Sørensen & Asger Kristensen

- 📍 Middelfartgade 6 kl., 2100 Kbh. Ø
- ☎ 26 81 95 02
- 🌐 ingavestergaardsorensen.com
- 📷 @inga_v_sorensen
- 🌐 asgerkristensen.com
- 📷 @_asger_kristensen

Inga Vestergaard Sørensen og Asger Kristensen er begge uddannede keramiske formgivere fra Kunsthåndværkerskolen i Kolding 1980-1984. I 1985 etablerede de Havlit Stentøj i Ho ved Blåvand.

I Studio Havlit arbejder de med form i forskellige teknikker, lertyper og glasur.

Susan Lange

- 📍 Kystvejen 36, 6100 Haderslev
- ☎ 22 89 13 79
- 🌐 susan-lange.dk
- 📷 @susanlangekeramik
- 🌐 fb.com/studiokeramikvsusanlange

Susan Lange er uddannet fra Kunsthåndværkerskolen i Kolding i 1994 og har siden sin afgang haft eget værksted og galleri i den gamle Købmandsgård i Sønderjylland.

Susan Langes keramiske formsprog er hybrider af forskellige teknikker, brændinger, glasurer og dekorationer. Pladeteknik, håndmodellering og skiven, hvor hun drejer kopper og krukker, er alle faste følgesvende i hendes daglige praksis.



Trine Toft

- 📍 Skråvej 1, 7850 Stoholm
- ☎ 24 45 26 64
- 📷 @keramikertrinetoft
- 📘 fb.com/keramikertrinetoft

Keramiker Trine Toft anvender ofte naturens materialer i sin arbejdsproces. I den specielle muffelbrænding pakkes tang og muslingeskaller, som hun finder ved Limfjorden, ned i en "muffel" (en lukket lerkasse) sammen med keramikken. Mufflen sættes i keramikovnen, og under brændingen afsætter materialet spor på keramikken og giver spændende, unikke overflader.

Trine Toft er uddannet på keramisk linje på Århus Kunsthøgskolen.



Vibeke Nielsen

- 📍 Nørreport 14, 8000 Aarhus C
- ☎ 51 71 84 04
- 📷 @vibeke_keramik

Vibeke Nielsen er medlem af DKoD og har gået på Århus Kunsthøgskolen.

Hendes skulpturelle krukker er inspireret af natur – blomster og frøstande – og hun arbejder hovedsagelig i porcelæn.

Vibeke Nielsen brænder sine krukker i brændefyret ovn med soda på Guldagergaard – Internationalt Keramisk Forsknings- og Videnscenter i Skælskør.





Foto: Christoffer Askman

DKoD

Danske Kunsthåndværkere & Designere

Danske Kunsthåndværkere & Designere – DKoD – er en fagorganisation for professionelle. Nogle uddannelser er direkte adgangsgivende til foreningen, og ellers kan man søge om optagelse, der sker gennem en faglig, kollegial censurering af det enkelte nye medlem.

Historik

Foreningen blev etableret i 1976 som Danske Kunsthåndværkeres Landssammenslutning, kaldet DKL. Dens rødder går tilbage til 1905, da Foreningen for Dansk Kunsthåndværk blev stiftet. Den har været en vigtig formidler af dansk kunsthåndværk – blandt andet gennem udstillinger hjemme og i udlandet samt udgivelsen af tidsskriftet Dansk Kunsthåndværk.

I 1972 fusionerede Foreningen for Dansk Kunsthåndværk med Selskabet for Industriel Formgivning, men samarbejdet ophørte allerede i 1975. Den 2. januar 1976 stiftedes Danske Kunsthåndværkeres Landssammenslutning på baggrund af et ønske blandt kunsthåndværkerne om et selvstændigt fagligt fællesskab. Organisationen startede som en græsrodsbevægelse med en flad struktur og udviklede sig gradvist til den nuværende form med bestyrelse og sekretariat.

I dag arbejder Danske Kunsthåndværkere & Designere for at fremme den kunstneriske og håndværksmæssige udvikling inden for dansk kunsthåndværk og design samt for at varetage medlemmernes faglige og erhvervs-mæssige interesser. Foreningen arbejder samtidig for at styrke kendskabet til kunsthåndværk og design og for at skabe forståelse for området som en væsentlig del af den samtidige kulturproduktion.

Frue Plads Marked

Siden 1983 har foreningen årligt stået bag det store marked, hvor dens medlemmer kan søge om plads til at udstille på Frue Plads i hjertet af København. Markedet fungerer som scene, formidlingsplatform og salgssted for aktuelt kunsthåndværk og design inden for tekstil, keramik, grafik, glas, smykkedesign, træ og meget mere. På markedet kan man møde formgiverne bag produkterne og få hele historien om det enkelte værk. På Frue Plads Marked bliver der både værnet om de gamle stolte håndværksdiscipliner og vist nye, spændende teknikker, materialer og udtryk. Med over 100 deltagere er Frue Plads Marked Skandinaviens største udendørs marked for kunsthåndværk og design.

Biennalen for Kunsthåndværk & Design

Siden 1995 har foreningen hvert andet år arrangeret Biennalen for Kunsthåndværk & Design i samarbejde med skiftende museer og udstillingssteder. På Biennalen vises aktuelle og eksperimenterende tilgange til proces, materiale og håndværk inden for glas, keramik, tekstil, papirhåndværk, sølvtøj og møbeldesign. Biennalen er en censureret udstilling, hvor alle professionelle kunsthåndværkere og designere med tilknytning til Danmark og det danske rigsfællesskab kan ansøge om at være med. Biennalen er både en scene for nye talenter og for etablerede udøvere.

Officinet

Siden 1997 har Officinet i Bredgade i København været Danske Kunsthåndværkere & Designeres galleri og udstillingssted. Navnet, der betyder værksted, har stedet haft siden lokalet fungerede som apotek for Frederiks Hospital. Det gamle Frederiks Hospital blev i 1926 til Kunstindustrimuseet, som i dag hedder Designmuseum Danmark. Medlemmer af Danske Kunsthåndværkere & Designere kan ved den årlige ansøgningsfrist søge om en udstillingsperiode i Officinet. Det årlige udstillingsprogram kurateres af et udvalg af professionelle kunsthåndværkere og designere med forskellige fagligheder. I Officinet er der frihed til eksperimenter, undersøgelser og præsentation af det sidste nye kunsthåndværk og design. Her møder publikum kunstnerne bag værkerne, da de selv passer udstillingerne.

AKTUELT. I støbeskeen hos foreningen er netop nu projekter som: **KUNSTHÅNDVÆRK NU** – en stor medlemsudstilling, **UDSTILLINGSSTEDET i Århus** – en jysk pendant til Officinet, og der arbejdes med **GREEN CRAFT & DESIGN GUIDE**.

MKVO

Museums- og Kunstforeningen for Vejen og Omegn

I en stationsby på dengang 2.000 indbyggere blev MKVO stiftet i 1905. I den oplyste egn, med Askov Højskole som nabo, var hovedmålet at få bygget et kunstmuseum. Det lykkedes, og Vejen Kunstmuseum blev indviet sommeren 1924. Derfor er Kunstforeningens aktiviteter centreret omkring Vejen Kunstmuseum, der er egnens naturlige kulturelle centrum.

Bliv medlem - og støt kulturlivet!

Et medlemskab af MKVO koster 200 kr. om året.

Et medlemskab af MKVO og Vejen Kunstmuseum + 1 koster 300 kr. om året. Med dette medlemskab har du og en gæst fri entre til Vejen Kunstmuseum.

Medlemsfordele

- Medlemsbladet "Kunst Omkring Trolden" (KOT) – udkommer 3-4 gange årligt
- Indbydelser til ferniseringer og foredrag
- Bortlodning af kunstgenstande ved generalforsamlingen
- Rabat på udflugter og ture
- Rabat ved musikkoncerter og andre arrangementer
- 10% rabat på køb af museets egne bogudgivelser

Scan QR-koden nedenfor og meld dig ind i dag!



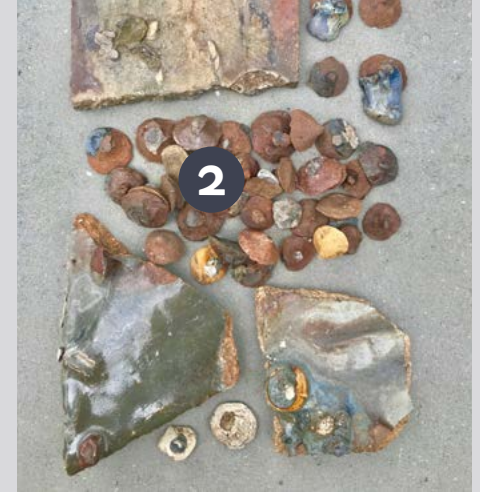
Kommende foredrag om Niels Hansen Jacobsens "Køkkenmødding"

Lørdag den 6. juni 2026 kl. 15-17
på Vejen Kunstmuseum.

Karen Thygesen og Vera Geil fortæller om deres 2019-udgravning af Hansen Jacobsens keramiske affaldsplads. De udgravede værdifuld viden om hans arbejdsgange.

Introduktionen er gratis, når man har betalt entré.

- 1) Blandt de mange fund var en stor samling Segerkegler, der viser, at han gjorde brug af tidens faglige hjælpemidler. De hvide toppe måler ovnvarmen. Hver kegle segner ved en bestemt temperatur. 2) Der var mange håndfulde spurs – små toppe, der sættes under keramikken for at skabe afstand mellem den og ovnpladen, om glasuren løber vildt ned over emnet. 3) Dertil blev fundet store og små stykker ovnplader og små skåle brugt til glasurprøver.



Seværdigheder omkring Vejen

1. Højskoleland. Velkommen til de danske højskoles vugge! Verdens ældste højskole åbnede i Rødding i 1844. Efter krigen i 1864 måtte den flyttes nord for Kongeå-grænsen og blev til Askov Højskole. Gennem den legendariske forstander Ludvig Schrøder udvikledes dér det moderne Danmark gennem højskolens brede dannelse for alle. På Askov Højskole kan man bl.a. se hovedværker af Olivia Holm Møller og Agnes Slott-Møllers Dagmarfrise. Askov Kirke er tegnet af arkitekt Rolf Schroeder, alterbordet er malet af hans bror Karl Schrøder, hvis keramik kan ses på Vejen Kunstmuseum. På kirkegården er der gravsten udført af billedhugger Niels Hansen Jacobsen.



2. Skibelund Krat. I 1860'ernes Rødding var der opstået tradition for Grundlovsmøder. Da højskolen flyttede til Askov, blev Skibelund Krat fra 1865 til genforeningen i 1920 Danmarks vigtigste mødested for de dansksindede nord og syd for Kongeåen. På bakkekammen med udsigt ud over Kongeådalen blev der ført en fredelig, våbenløs kamp på sange, taler og stærkt politiske monumenter som Niels Skovgaards hovedværk, Magnusstenen, fra 1898 og Niels Hansen Jacobsens Modersmålet. Siden er andre grav- og mindsten kommet til.

I dalen nedenfor Krattet løber Kongeåen, der var Danmarks grænse frem til 1920. Ved Frihedsbroen ligger huset kaldet Friheden. Det tilhørte

storbonden H.D. Kloppenborg-Skrumsager. Der kunne hans hustru føde deres børn på dansk jord, og han kunne tage over, når han trængte til at hejse Dannebrog, hvad han ikke måtte hjemme på Bejstrupgård!



3. Vindmølleindustriens vugge.

På Møllevej i Askov ligger Poul la Cours mølle tegnet af bygmester P.V. Jensen Klint og opført i 1897. I tiden omkring 1900 udførte la Cour den tidligste forskning i vindenergi og brint. Han opfandt den trevingede mølle, og her stod fastlands-europas første strømproducerende mølle.



4. Fortidsminder & god natur.

Er man til fortidsminder, er der runesten ved kirkerne i Læborg og Bække, hvor skibssætningen Klebæk Høje ligger med en runesten ved stævnen. På det kulturhistoriske museum Sønderskov kan man se Maltstenen. God natur møder man i Åtte Bjerge, ved Tirslundstenen, Viggos Søer og i egnens mange grossererplantager.

5. Bække. Nordøst for Vejen byder Anlægget i Bække på Hansen Jacobsens Havfruefontæne fra 1928, og på en gavl ved kirken hænger Ursula Munch-Petersens Hærvejsrelief med billeder af Hærvejens liv gennem årtusinder. Cirka to km nord for Bække ad Landevej 417 ligger ved rasteplassen et stykke med fredet Hærvejsspor og Bente Skjøttgaards ti tons tunge stentøjsrelief fra 2011 kaldet SPOR.

6. Vejen Kirkegård. På Vejen Kunstmuseum kan Hansen Jacobsens arbejde med grav- og mindsten kun ses i form af to relieffer i Skulptursalen og nogle keramiske skitser. På Vejen Kirkegård er der over 30 af hans grav- og mindsten med vækstranker og en livsbekræftende formgivning, der gør turen til en kunstoplevelse. Hans grav- og mindsten findes på mange kirkegårde på egnen og i hele landet.



7. Kunst langs Hærvejen. I årene 2008-2011 satte Statens Kunstfond tre varige spor på strækningen omkring Vejen: 1) Sophia Kalkaus Lenticula i Skibelund Krat, 2) Ursula Munch-Petersens Hærvejsrelief ved kirken i Bække og 3) Bente Skjøttgaards SPOR skabt ved at køer har sat deres spor i leret som billede på de hærskarere af kvæg, der i århundreder blev drevet ad Hærvejen til markeder i Nordtyskland.



8. Egnsbeton.

Nyere tids døgniltgængelige kunst skabt til egnen består af en serie skulpturer, som billedhugger Esben Klemann udførte i 2013 og fire skulpturer, der i 2024 blev sat omkring Kongeåen: Eva Steen Christensens Månebænk, Sophus Ejler Jepsens Botaniserende Trappe ved Ravnning, Morten Modins Trædesten og Karin Lorentzens udkigspost på sydsiden af Genforingshøjen i Foldingbro.



▼ *Gabriele og Niels Hansen Jacobsen omkring 1892 på trappen til deres atelier på 65, Boulevard Arago i Paris.*

Omkring 1897 begyndte de begge at arbejde med glaseret stentøj. Havbunden hos hans lille havfrue er sammensat af mange stoffigheder. Hun kan ses i museets keramiksamling.

Kunstnerhjem og periodemuseum

Hovedpersonen på Vejen Kunstmuseum er billedhuggeren Niels Hansen Jacobsen (1861-1941), der fra 1924 havde bolig på museet. At den relativt lille stationsby har et stort kunstmuseum skyldes, at han er den danske billedhugger, der for alvor brød med Thorvaldsens indflydelse og skabte et banebrydende livsværk, som rakte og rækker ud over kommune- og landegrænser. Han er repræsenteret i tyske, franske og nordiske museumssamlinger – og hans hovedværk, skulpturen "Skyggen", var udstillet i Paris år 2000 og igen i 2020, hvor franskmændene hyldede ham med en udstilling på Musée Antoine Bourdelle.

Allerede i sin levetid åbnede billedhuggeren museet for værker af nære venner såsom tegneren og maleren Jens Lund, der døde i 1924. Lunds værker blev med Hansen Jacobsens skulpturer og keramik en afgørende brik i præsentationen af symbolistiske strømninger i dansk kunst sammen med værker af Johannes Holbek, Rudolph Tegner og Ejnar Nielsen. Fra venskabskredsen i Hammer Bakker er der malerier af Jens Vige og Johan Schlichtkrull, mens kunstnere som Niels Skovgaard, Viggo Pedersen og Karl Schrøder perspektiverer Hansen Jacobsens plads i netværket af grundtvigianske kunstnere. Fra 1927 voksede museets samling af det, der dengang var samtidskunst, med årlige gaver fra Ny Carlsbergfondet.

Kvindelige kunstnere

Allerede i 1926 kom det første værk af en kvindelig kunstner til samlingen – en ung debutant, Marie Wandels "Frk. Jensen", købt af feministen Hansen Jacobsen og hans anden hustru Kaja. Fortællingen om hans første hustru, kunstneren Gabriele Jacobsen, præsenteres i den vestlige ende af museet. Siden Anne E. Munch-udstillingen i 1997 har museet haft fokus på Hansen Jacobsens kvindelige samtidige. Ud af glemslen er bl.a. hentet Henriette Hahn-Brinckmann i år 2000, Elise Konstantin-Hansen i 2008 og Susette Holten i 2013.

Niels Hansen Jacobsen

Billedhuggeren blev født i den nordlige ende af Vejen som den yngste af fem søskende og døde på museet 80 år senere. Forældrene var velstillede med trælast og et landbrug, der ser ud til at have dækket en god del af bymidten i Vejen og areaerne langs landevejen. Sønnen drømte om at blive kunstner. Hans mor bakkede op med mælke- og æggepenge i en tid uden SU. Han gik på Kunstakademiet i København i 1884-1888 og fik i 1889 præmie for den Loke-skulptur, som han siden huggede i marmor. Den står i Skulptursalen. På Akademiet mødte han Gabriele Rohde (1862-1902). Hun var dér blandt de første kvindelige elever. De giftede sig sommeren 1891 og dannede et nært arbejdsfællesskab.

Bosat i Paris i 10 år

Efteråret 1891 drog de nygifte på dannelsesrejse gennem Europa. De bosatte sig i 1892 i en atelierbolig i La cité Fleurie på Boulevard Arago i Paris, hvor Gabriele – der talte og skrev fejlfrit fransk – agerede manager. Hjemmet blev et mødested for skandinaviske kunstnere, særligt et firkløver af danske symbolister med Johannes Holbek, Jens Lund og Rudolph Tegner samt gæster som Axel Hou, Carl Johan Bonnesen, Anne Marie Carl Nielsen og Anna E. Munch.

Med afsæt i H.C. Andersens "Fortællingen om en Moder" skabte Hansen Jacobsen i 1892 sit gennembrud, skulpturgruppen "Døden og Moderen". Den er en i europæisk kunsthistorie unik fusion af symbolismen i skildringen af døden og naturalismen i gengivelsen af den liggende kvinde. I sit absolutte hovedværk, "Skyggen", forenede han på enestående vis symbolismens tankegods med art nouveauens slyngede, organiske formidealer.

Keramikken

I Paris startede Hansen Jacobsens stentøjsbesættelse. Glasurerne gav ham en bred palet af farver, når han fx modellerede portrætter, skulpturskitser og krukke. Han gik helt egne veje. Vel havde han en drejeskive, men krukkerne blev trykket, trukket og tilført uventede materialer som glas, amalgam, benmel og celluloid. Nogle fik en sokkel af træ eller blev indfattet i metallegeringer af bly, tin eller andre metaller, som er Hansen Jacobsens helt personlige bidrag til europæisk keramikhistorie. Det mest markante resultat er det symbolistiske ikon "Stiliseret bjerglandskab" – en amorf lerklump højnet med bjergtinder og vandflydninger af metal.



Hjem til Danmark

I 1901 holdt Hansen Jacobsen en stor separatudstilling i Den Frie Udstillingsbygning i København. I et brev til skulpturmæcenen, brygger Carl Jacobsen, tilbød Gabriele Jacobsen ham det hele på favorable vilkår. Til støbning i bronze bestilte bryggeren "Trolden" samt "Døden og Moderen". Udstillingen fik en flot modtagelse i dagspressen, men der blev kun solgt et par stykker keramik! Det følgende år kom et lammende slag – Gabriele Jacobsens alt for tidlige død.



◀ *En gang i 1930'erne er Hansen Jacobsen fotografert i den nordlige ende af Vejen ved Hytten. De mange marksten forvandlede han til unikke grav- og mindsten til opstilling landet over.*



Hansen Jacobsen vendte hjem til Danmark. Om sommeren boede han i Vejen, om vinteren i København med lejlighed og atelier på Østerbro. Trods hustruens død fortsatte arbejdet. I 1903 indviedes hans monument, "Mødernes Måle", i Skibelund Krat – Danmarks vigtigste mødested for de dansksindede nord og syd for Kongeåen fra 1865 til 1920. Skulpturen, der er et billede på det sprog, der ikke længere måtte tales syd for Kongeåen, gjorde ham til sønderjydernes foretrukne billedhugger. I 1908 giftede han sig med Kaja Jørgensen – en litteraturinteresseret købmandsdatter fra Vamdrup.

▲ *Trolde-springvandet sprang fra 1923 til begyndelsen af 1950'erne døgnet og året rundt med brandvarmt vand, der skulle afkøles i springvandet.*

Tidlige museumsplaner & atelier i Skibelund Krat

I 1908 præsenterede Hansen Jacobsen sin første museumsmodel. Den blev formodentlig til i dialog med MKVO – Museums- og Kunstforeningen for Vejen og Omegn. Foreningen blev stiftet i 1905 med museumsbyggeri som et af sine mål, men hvordan kom man på den tanke i en stationsby på blot 2.000 indbyggere? Der er mindst tre vigtige årsager:

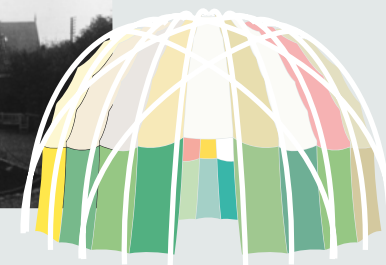
- 1) Billedhuggerens værker og personlighed.
- 2) Det stærke grundtvigianske netværk, hvor verdens første højskole blev grundlagt i Rødding i 1844, og det toneangivende arbejde fra 1865 fortsatte på Askov Højskole. Dertil var der opbakning fra det lokale erhvervsliv.
- 3) At Vejen frem til 1920 lå i det yderste Danmark ved Kongeå-grænsen. Halvdelen af de nødvendige midler blev fremskaffet, men Kulturministeriet ville ikke spæde til. I 1911 fik byen af Hansen Jacobsens fars bo en jordlod til museumsbyggeri. Sagen trak ud, og billedhuggeren byggede i 1913-14 sit atelier-museum i Skibelund Krat, kun få kilometer vest for Vejen.

▼ *Efterårsmasken er modelleret i 1890'ernes Paris og var i 2020 var-tegn for Hansen Jacobsens-udstillingen i Paris.*

Om vinteren bar Trolden det, Hansen Jacobsen kaldte "Vinterpels".

Trolde-springvandet

Takket være den visionære snedkermester Søren Willadsen, der var formand for udvalget til opførelse af Vejens moderne elværk, fik Hansen Jacobsen i 1922 sit livs opgave: Han blev bedt om at udforme elværkets kølebassin som et springvand. Det enestående resultat blev en nordeuropæisk fontæne, der, trods frost og kulde, sprang døgnet og året rundt takket være brandvarmt vand, der kom ud fra afkølingen af elværkets turbiner. I bassinet blev det koldt og cirkulerede atter ind på elværket. Ved stærk frost fik Trolden de istapper, som billedhuggeren kaldte "Vinterpels". Siden 1950'erne har springvandet kun været tændt i sommerhalvåret.



Vejen Kunstmuseum – de ældste sale

Med indvielsen af springvandet forlød det i 1923, at billedhuggeren ville bygge bolig ved atelieret i Skibelund Krat. Byens foreninger gik sammen og blandt de 3.000 indbyggere blev samlet 1/3 af byggesummen. 1/3 kom fra sognerådet og 1/3 fra billedhuggeren. Den 1. juli 1924 fejredes åbningen af Vejen Kunstmuseum med tre funktioner:

1. Skulptursalen – det oprindelige museum
2. Billedhuggerens atelier – den røde sal
3. Billedhuggerens bolig – den nordlige ende af museet

Skibelundsalen

Han havde endnu sit store atelier i Skibelund, men turen blev ham for lang, og museet blev for trangt. Med tak til Ny Carlsbergfondet og Vejen Kommune blev atelieret i 1938 sten for sten flyttet til Vejen og var hans værksted til han døde i 1941 – museets sydlige, grønne kuppelsal.

Keramiksamlingen

Med J.F. Willumsen var Hansen Jacobsen i 1890'ernes Paris med til at starte den danske stentøjs historie. I museets store keramiksamling kan man se fransk stentøj fra 1890'erne, det danske stentøjs udvikling samt aspekter af dansk kunstnerkeramik frem til i dag. Det er keramik skabt af kunstnere, der som Hansen Jacobsen var/er selvlærte i arbejdet med leret.

Børnene & Ingrid Vang Nyman – Pippi fra Vejen

I årtier har 1/3 af museets gæster været under 18 år – potentielt fremtidens museumsgæster. Med deres klasser har elever siden 1995 besøgt museet til december-udstillingerne, til Stentøjsfabrikken, hvor de lærer at lave en gipsform og støbe et stentøjskrus, til ABC på museet eller på besøg i Skibelundteltet – museets mobile formidlingssatellit. Siden 2005 har Vejen Billedskole årligt undervist 70-90 elever om ugen. Dertil har museet en unik attraktion for alle generationer: Verdens største samling værker af Pippi-tegneren Ingrid Vang Nyman (1916-1959), hvis slægt var fra Vejen, og som i 1945-1950'erne skabte de legendariske og stærkt levedygtige billeder af verdens stærkeste pige. I 2016 opførtes oplevelseslandskabet, hvor familier lever sig ind i hendes interesse for japansk kultur, leger i hendes Stockholm-lejlighed fra 1940'erne, i Pippis køkken, fisker blæksprutter, rider på Pippis hest eller leder efter Hr. Nilsson.

▲ *Skibelundteltet er en poetisk, let og luftig ramme om museets mobile formidling. Hver sommer rejser det ud på opdagelse i det lokale landskab og møder museets gæster udenfor museet – gerne ude i naturen. Det har taget navn efter museets Skibelunds-sal, der også flyttede på sig.*



RUTE 1

Vejen Kunstmuseum – Skibelund Krat

RUTE 2

Vejen – Askov – Skibelund Krat

RUTE 3

Over Askov Torv ned ad Møllevej
●●●●● kun til fods det sidste stykke

Cykel- og vandresti

Cykel- og vandreruter Vejen by til Skibelund Krat

- 1 VEJEN KUNSTMUSEUM**
- 2 VEJEN BYMIDTE**
Keramisk skiltning fra Vejen Station til Vejen Kunstmuseum af Hans og Birgitte Börjeson
- 3 VEJEN KIRKEGÅRD**
Mange af Niels Hansen Jacobsens grav- og mindesten
- 4 BLOKSBERGPARKEN**
Keramisk skulptur af Peter Tybjerg
- 5 HYTTEN**
Aftægtsboligen til Hansens Jacobsens barndomshjem, hvor han boede frem til 1924
- 6 ØSTERBYSKOLEN**
Tine Hecht-Pedersen "Fugle og Huse", indviet 2010
- 7 VEJEN ANLÆG**
Troldefigurer af Birgit Bjerre, 2005 og 2007
- 8 VEJEN STATION**
Fredet bygning fra 1919 af arkitekt Heinrich Wenck
- 9 VEJEN STATION**
Ingrid Vang Nyman selvportræt

- 10 GRØNVANGSKOLEN**
Keramisk udsmykning og værker af Annette Holdensen
- 11 VEJEN IDRÆTSCENTER**
Peter Carlsens skulptur "Verdensmestre"
- 12 VEJEN GYMNASIUM**
Ursula Munch-Petersen "Køkenhaven" og skulptur af Eva Sørensen
- 13 ASKOV KIRKEGÅRD**
En del Niels Hansen Jacobsen-gravsten
- 14 ASKOV HØJSKOLE**
Kunstværker af bl.a. Agnes Slott-Møller og Olivia Holm Møller
- 15 POUL LA COURS FORSØGSMØLLE**
"Dansk vindmølleindustri vugge" www.poullacour.dk
- 16 SKIBELUND KRAT**
Central festplads i årene 1865-1920 med mindsten for folk af betydning for de dansksindede fra nord og syd for Kongeåen

Craft Fair Vejen-logo og bagsidekort: Helle Jensen
Forsidefoto: Pernille Klemp

**Craft
fair**
VEJEN

Østergade 4
6600 Vejen
79966940
museum@vejen.dk

Vejen Kunstmuseum
Åbningstider:
Tirs-fre: 10-16
Lør, søn og helligdage: 11-17



**VEJEN
KUNST
MUSEUM**