



A beginner's Guide to Ceramics
En introduktion til keramikens verden

*Fortællinger om
Jette Löwén Dalls
24 monter i udstillingen
GLASURGLÆDER*

Jette Löwén Dall og Teresa Nielsen
2012-2013

**VEJEN
KUNST
MUSEM**

1. december

Jette Löwén Dall

Into the Celadon Forest. 2007

Prinsessen i celadonskoven

Jette Löwén Dall beskriver dette landskab som mødet mellem Prinsessen og det gode. Hun har villet skabe en historie om en klassisk glasur og på samme tid bruge keramiske figurer fra genbrugsbutikkerne.

Hun nævner, at skoven både kan være smuk ... men når man er alene, kan den virke skræmmende. Hun peger på, at den i eventyrenes verden er et symbol på det ukendte og døden.

I udstillingen på Vejen Kunstmuseum har Jette Löwén Dall indskrevet de 24 landskaber i en samlet fortælling, **en eventyrrejse**, hvor Prinsessen er på jagt efter en prins, der er forvandlet til en frø, som nu er forsvundet. Her spørger hun dyrene til råds – om der er nogle af dem, der har set ham...

Landskabet er – på nær prinsessen, egernet og den brune bjørn – modelleret i **stentøjsler**. Det er en lermasse, der tåler høj brænding og **sintrer** ved temperaturer fra 1000 til 1300 grader. Det vil sige, at lermassen lukker sig/smelter sammen til et vandtæt hele.

Stentøjsler bliver derved vandtæt uden at behøve en glaseret overflade, og kan tåle at stå ude vinteren over, da det ikke optager fugt.



© Foto Pernille Klemp

Det findes i mange farver alt efter hvilke **oxyder** (kemisk bundne metaller) det indeholder. Eksempelvis giver jern brune og gule toner og mangan giver sort. Stentøjsler importeres. I Danmark forekommer det kun naturligt på Bornholm. Landskabet er brændt i en gasfyret ovn. Det har givet en **reducerende brænding**. Det vil sige en brænding med et underskud af ilt i ovnen.

Det har betydning for udfaldet af glasuren og farven på lermassen, der bliver mørkere i den reducerende brænding. Der sker en tættere sammen-smeltning mellem lermassen og glasuren ved brænding af stentøj end ved det lavere brændte lertøj, hvor glasuren tydeligere ligger som en kappe over lermassen.



Træernes stammer har fået en PB glasur, der består af **P**etalit og **B**arium tilsat titan og indfarvet med jern.

Bunden har fået en glasur, der bobler op, når den brændes reducerende. Det er en **KZB**-glasur. Navnet angiver komponenterne: **k**alifeldspat, **z**ink og **b**arium. Den hører til blandt de over 100 forskellige glasurer, der var i det system, som Lisbeth Voight Durand havde lavet til keramikafdelingen på Designskolen i Kolding. Den blev desværre nedlagt i 2007, da Jette Löwén Dalls årgang var de sidste keramikere, der tog afgang derfra. Der er forlydender om, at glasurskatten overføres til Guldagergaard ved Skælskør.

Træernes blade er påført et til tider ganske tykt lag **celadon glasur**. Den er en af de klassiske glasurer, der kendes helt tilbage fra Sung-dynastiet i Kina (år 960-1279). I det 13. århundrede blev celadon-traditionen bragt sydpå til Thailand, hvor disse varer endnu udføres i *Si Satchanalai*. Den karakteristiske sarte grøngrå tone opstår i et samspil mellem jernoxyd, en feldspathoid glasur og en reducerende brænding. Afhængig af brændingen kan celadon glasuren blive grøn/grå/blå. Den har fået navn efter en matgrøn kappe, som hyrden *Céladon* var iført, da Honoré d'Urfés teaterstykke *L'Astrée* (skrevet i 1610) blev opført. I Tyskland blev det til en talemåde: "zärtlich wie Seladon" – altså, "ømt som celadon". Hyrdens navn er så i keramikens verden blevet foreviget i forbindelse med en af de helt klassiske glasurer.

I det ene hjørne af montren står **et lille bæger** fra Vejen Kunstmuseums samling (inv. VKV 1916). Det er udført hos Bing & Grøndahls af en af billedhugger Niels Hansen Jacobsens samtidige, Cathinca Olsen (1868-1947). Hun var ansat hos B&G fra 1896 og særlig optaget af stentøjet. Bægeret er udført på en måde, der er typisk for udnyttelsen af den transparente celadon glasur – at lade den flyde over og fremhæve en indridset eller som her nærmest udskåret dekoration.

Prinsessen støber Jette Löwén Dall i **porcelæn**. Det vil sige højtbrændt ler, der kan brændes op til over 1400 grader. Det er meget stærkt og en særlig egenskab er, at det er transparent – lyset kan skinne igennem. Prinsessen fremstiller hun med forskellige

”løsdele”, så hun kan stå eller sidde. Figurens dele støbes i gipsforme. Her bruger Jette Löwén Dall porcelænsstøbemasse – en oprørt masse af konsistens som yougurt. Gipsformen suger fugten til sig, støbemassen tørrer, og kan efter noget tid tages ud af formen, tørres igennem og brændes.

Prinsessens ansigtsudtryk (øjne og mund) er sat med transfermærker. Det vil sige, at Jette Löwén Dall får dem fremstillet som serigrafiske tryk og overfører dem til porcelænsansigterne. Det er en mere krævende arbejdsgang end at male dem op, men til gengæld får de et fælles udtryk – et ensartet præg. Teknikken til fremstilling af transfermærker har hun lært på kursus hos englænderen Paul Scott.

Prinsessens kjole spiller i mange toner. Jette Löwén Dall har givet den en **krystalglasur** med rutil, titan og zink. Krystallernes form kan man lære at styre. Om de bliver store eller små afhænger af, hvornår og hvordan man slukker og afkøler ovnen.

De to små blå væsner, der i en del af landskaberne rejser med Prinsessen hedder **Beatus & Cor**. Det sidste navn betyder hjerte, det første kan læses som velsignet eller lykkelig. De er udført i stentøjsler og brændt med blå **sinterbegitninger** – kaldes også begitteglasurer (begitteler og feldspat). De har et lavere smeltepunkt, så de **sintrer** hurtigt. Det vil sige, at den lukker sig til en tæt masse, hvor vand ikke kan trænge igennem.

2. december

Jette Löwén Dall

Row, Row, Row Your Boat... 2007

Prinsessen sejler ud på eventyr

Jette Löwén Dall fortæller, at ideen til landskabet kom i forlængelse af mange glasureksperimenter, hvor der opstod glasursøer. Hun bemærker, at i eventyrets verden står båden for sikkerhed, mens vandet er det farlige og billede på underbevidstheden. Det at sejle kan både være sikkert og farligt. I dette tableau har hun dog valgt at holde fokus på det dejlige ved at sejle.

I forhold til den **eventyrrejse**, som Jette Löwén Dall har knyttet til de 24 monter i udstillingen på Vejen Kunstmuseum, sejler Prinsessen nu gennem *Keramos-universet* på udkig efter frøen/den fortryllede Prins. Hun har fået selskab af sine to små blå venner – **Beatus & Cor**. Det sidste navn betyder hjerte, det første kan læses som velsignet eller lykkelig. De er udført i stentøjsler og brændt med blå **sinterbegitninger** – en begitning med et lavere smeltepunkt, så den sintrer hurtigt. Det vil sige, at den lukker sig til en vandtæt masse.

Blandt inspirationskilderne til disse landskaber nævner Jette Löwén Dall børnebogsillustrationer med eventyrlandskaber, hvor menneskeliggjorte dyr med hat og frakke bor i gamle sko, kander og andre sære konstellationer. Hun mindes, at hendes mormor havde bogen "Puslingerne" af Birgit Erup.



© Foto Pernille Klemp

I den bor mus og nisser i små paddehatte. Hun nævner også Walt Disney, der eksempelvis har lavet den lille "Silly Symphony"-tegnefilm med en mus, der gerne vil flyve og bor i en støvle sammen med sin mor og bror. Dertil er der en klassiker som Beatrix Potters "Peter Kanin".

Da Jette Löwén Dall begyndte at lave landskaber med Prinsessen, satte hun sig nogle grundregler. En af dem var, at tableauer, hvor Prinsessen var ude i naturen, skulle være så enkle som muligt. Jette Löwén Dall skulle gerne undgå at gøre ret meget ved materialerne. Her har hun nøjes med at trække stentøjsleret med et par hastige greb. Dets grove stofflighed illuderer fint en sandbred langs en å. Her og der har hun "plantet" små klumper græs/siv. De er helt tyndt rullet ud i porcelænsler. Et enkelt stykke mørkt stentøjsler skaber kontrast og kan ligne en trædesten ved vandløbet.

Det enkle, grove stykke lyst **stentøjsler** (se forklaring I. dec.) danner en fin modvægt til det lige så hurtigt lagte, anderledes glatte og blanke stykke **porcelænsler** (se forklaring I. dec.). Det har fået en let, gennemskinnelig turkisblå krystalglasur for tydeligt at signalere vand. Der dannes ikke markante krystaller, da den bare er brændt almindeligt.

I dialog med den danske keramiktradition sejler Prinsessen i en tekop fra landets første porcelænsvirksomhed, **Den kongelige Porcelainsfabrik**, der blev grundlagt i 1775. Hun har endog valgt deres bedst kendte porcelænsprodukt indenfor det hvid-blå udbud: **Det musselmaledede stel**. Bemærk, at de musselmaledede elementer går igen i kasse 3, hvor Jette Löwén Dall har forvandlet dem til små figurer, som Prinsessen snakker med.

Prinsessen støber Jette Löwén Dall i porcelæn i gipsforme i enkeltdele, der kan samles på forskellig vis. Det afhænger af, om Prinsessen skal sidde eller stå og hvilken armstilling hun skal have. Prinsesserne brændes mindst tre gange. Første gang ved 935 grader, hvor porcelænet **forglødes** – gøres klar til glasurlaget. Den næste brænding sker ved 1280 grader. Inden prinsessen sættes i den ovn har Jette Löwén Dall malet hendes kjole som her med rosa prikker af en færdigfremstillet dekorationsfarve. Prinsessen får en krone på hovedet. Helheden får en blank glasur og den varme tur i ovnen. Først når ovnen er kølet nok til, at den må åbnes, kan man se, hvordan kronen er faldet til på Prinsessens hoved. Kronens **glansguld** (en lustre – lavtbrændte, ofte metalliske skinrende glasurer med rødde tilbage i det fjerde århundredes Mesopotamien) er årsag til den tredje brænding, for glansguldet tåler kun op til 800 grader, og bliver særlig skinrende, når det males over en blank glasur. Bemærk kronens fine mønster, der er fremkommet ved, at Jette Löwén Dall har presset nogle af sin oldemors gamle kniplinger mod et udrullet stykke porcelænsler, der skæres til og samles til en krone.

Mens Jette Löwén Dall gik på Designskolen i Kolding var hun i et fire måneder langt praktikophold hos duoen *Claydies*. Det var netop på den tid, da deres græsvaser (i dag i produktion hos Normann CPH, København) var allermost populære. Som assistent har hun trillet masser af "græsstrå". Landskabets helt anderledes små og spinkle græstængler kan ses som et lille minde om tiden hos *Claydies*.

3. december

Jette Löwén Dall

Hello There! 2007

Prinsessen ser på kgl. porcelæn

Jette Löwén Dall fortæller, at landskabet handler om mødet med det gode. Hun nævner, at i

Eventyrenes verden er byen et symbol på det sikre og kultiverede.

I forhold til den **eventyrrejse**, som Jette Löwén Dall har udstukket som rammen om de 24 landskaber i udstillingen på Vejen Kunstmuseum, er Prinsessen nu på jagt efter den forsvundne Prins, der er forvandlet til en frø, der er blevet væk. Her spørger hun musselputterne (mere om dem nedenfor), om de mon har set frøen. En af musselputterne fortæller Prinsessen, at hun skal fortsætte ind i de mørke dele af *Karamos-universet*. Prinsessen fortsætter sin søgning...

Ideen til denne gruppe opstod, da hun så et postkort med **Otto Frellos maleri Kongens Nytorv**. Det forestiller Kongens Nytorv i København med et kig ned mod Nyhavn, men frem for de rigtige huse, har Frello malet "huse" af porcelæn. Han har givet dem en musselmalet dekoration og i byrummet har han malet figurerer fra *Den kgl. Porcelainfabrik* (i dag *Royal Copenhagen*), der synes at stå og studere brolægningen.

Da Jette Löwén Dall så postkortet opstod tanken: *Hvordan ser en verden ud, der er lavet helt i ler?* Det blev til *Keramos-universet*, den verden, som Prinsessen bevæger sig i. *Keramos* er græsk og betyder: Brændt ler.



© Foto Pernille Klemp

Tanken om den musselmalede by førte til ideen om at kontakte **Royal Copenhagen** for at høre, om et samarbejde skulle være muligt. Virksomhedens kunstneriske leder, Niels Bastrup, var med på ideen. På Designskolen i Kolding modtog Jette Löwén Dall fem kasser med gamle støbeforme, som hun har brugt til elementer i bylandskabet. Her er en kaffekande blev til et lille slot, kopper blev til små huse og låg blev til tage. De er alle støbt i porcelænsler og har fået krystalglasurer, der dog ikke er brændt op til at danne krystaller.

Porcelæn er højtbrændt ler, der kan brændes op til over 1400 grader. Det er meget stærkt og en særlig egenskab er, at det er transparent – lyset kan skinne igennem. Det kaldes "det hvide guld", for det var lige så dyrt som guld, da det i 1600-tallet i stor stil kom til Europa fra Kina. Det meste af det porcelæn, der tidligt nåede hertil, var ofte blåmalet. I Tyskland blev det første europæiske porcelæn frembragt i 1709 af J.F. Böttger og var fra 1713 i produktion hos Meissen. Danmark fik sin første porcelænsfabrik i 1775: *Den Kongelige Porcelainsfabrik*, i dag kaldet *Royal Copenhagen*.

Fabrikens bedst kendte blå dekoration er **de musselmalede stel** (se koppen i montren for 2. dec.). Dekorationens blomsterelementer har inspireret Jette Löwén Dall til at lave de små **musselputter**, der er indbyggere i den by, som Prinsessen er kommet til. Kig godt efter. De er delvist modelleret op, men har fx arme, der består af delelementer fra støbning af hanke til de sarte porcelænskopper.

Alle delelementer er samlet på én stor porcelænsflade, hvis overflade er let dekoreret med rillede aftryk af mønsteret fra en af tallerkenerne fra *Royal Copenhagen*. Det er sin sag at brænde så stort et stykke fladt porcelæn. Helheden har da også et par brændingsrevner, for fladen bliver sitrende levende i brændingen og trækker sig efter vægten fra de forskellige dele.

Gruppen er nederst samlet på en stentøjsplade, der nøje er tilpasset landskabet. De er dog brændt hver for sig. Den mørke stentøjsbund har en enkelt profil, der flot runder af.

Hello There! Er **brændt tre gange**. Først er emnerne forglødt ved 935 grader, dernæst glaseret og brændt til 1280 grader. Den tredje brænding er ved bare 800 grader, for mere tåler hverken overførselsbillederne/blomsterne på Prinsessens kjole og ej heller glansguldets, der giver helheden sin eventyrlige karakter – og Prinsessen sin fine krone!

4. december

Jette Löwén Dall

*There He Was, Slimy And Smelly,
Waiting For Her To Come! 2007*

Slimmonstret venter på Prinsessen

Jette Löwén Dall omtaler dette landskab som mødet med det onde, der her har taget form af et slimet monster i en sø af giftige glasurer fremstillet på barium og krom – blank, giftig og grøn. For hende minder monsteret om de giftige slanger, der i eventyrenes verden står for det onde.

I den **eventyrrejse**, som landskabet indgår i som en del af de 24 montrer i udstillingen på Vejen Kunstmuseum, fortæller Jette Löwén Dall, at monsteret venter på Prinsessen. Han ved godt, hvor hun kan finde Prinsen, der er tryllet om til en frø. Men det har han ikke i sinde at fortælle hende. Når hun når frem til hans ildelugtende hjem, rådgiver han hende imødekommende – men sender hende i en helt forkert retning, langt væk fra Prinsen!

Atter er prinsessen ude i den vilde og ret voldsomme natur. Jette Löwén Dall holder sig til sine grundregler og lader rammen om denne episode være **mørkt stentøjsler**, som hun kun groft og enkelt forarbejder ved at skubbe materialet og vride formen på plads i enkle ryk med tommelfingrene. Sumpens mørke bund har hun stedvis forhøjet med små lerbakker. Sumpen har hun lavet af **lyst stentøjsler**, der var så flydende, at hun kunne dryppe det på i klatter.



© Foto Pernille Klemp

Derved opstår fornemmelsen af levende, koghede mudderhuller, som man kan opleve dem i vulkanske egne.

Et par **advarselsskilte** viser, at dette er et farligt sted. Dem har hun smykket med overførselsmærker, som hun har lært at fremstille. For at illustrere giftdepotstemningen har Jette Löwén Dall valgt at bruge de farlige **krom-barium glasurer**, der er brændt i en helt almindelig elovn. Afdampning fra kromglasuren har medført, at den mørke stentøjsmasse er blevet endnu mørkere og delvist blank. **Krom** giver pølen og monstret deres grønne toner, mens **barium** giver den blanke overflade. Dertil bliver bariumglasuren mosagtig, hvor den ligger særlig tyk som i nogle af sumpens splattede bobler og stedvis på monstrets krop. Slimmonstret er bemalet med en **FFWB**glasur (**F**orshammerfeldspat, **W**ollastonit og **B**arium). Den lysere sump har fået en **CSB**glasur (**C**ornistone, **B**arium). Det er forshammerfeldspatten, der giver monstret den mørkere grønne tone.

Jette Löwén Dall er i sin arbejdsgang optaget af at arbejde omhyggeligt, men giver også plads til at **tilfældigheder kan råde** og nydes. Selv om det kan give en del ærgrelser, der lejlighedsvis kan blive til andet og mere i nye ombrændinger, fortæller hun også glad om, at ovnen kan skænke fine "gaver". Monstret er et godt eksempel. Helt utilsigtet blev den kødfarvede sinterbegitning i hans mund under brændingen så varm og flydende, at den dannede de to flotte hugtænder – **et lykkeligt hændeligt uheld!**

5. december

Jette Löwén Dall

Facet. 2012

Prinsessen møder en kantet verden

På sin eventyrrejse gennem de 24 landskaber er Prinsessen her helt fortabt! Monsteret har sendt hende på afveje, og hun aner ikke sine levende råd – verden er uhyggelig og kantet.

Udstillingens første fire keramiske landskaber har alle været dele af Jette Löwén Dalls afgangsprøve-2007 på Designskolen i Kolding. De blev til ud fra eventyrlige titler, der taltale hende. Dette landskab hører til de helt nye, som hun har lavet efter en tur til Sjælland på besøg hos fire af de kunstnere, hvis værker under overskriften GLASUR-GLÆDER i den bageste udstillingssal indgår i direkte dialog med Niels Hansen Jacobsens værker (Asger Kristensen, Morten Løbner Espersen, Gurli Elbækgaard og Bente Skjøttgaard). Undervejs blev det til lange, i bedste forstand nørdede/dybt tekniske samtaler om materialer og teknikker. Koblet med nøje studier af Niels Hansen Jacobsens 70-120 år gamle eksperimenterende stentøjsværker blev disse input på Jette Löwén Dalls værksted i udkanten af Skodborg (7,5 km syd for Vejen) til en række nye landskaber, hvor hun har arbejdet ud fra tekniske og materialemæssige eksperimenter. Her er titlerne kommet på til allersidst – frem for at være ledetråden i arbejdet, som de var det tilbage i 2007.



© Foto Pernille Klemp

Jette Löwén Dall fortæller gerne, at dette landskab er stærkt **inspireret af Niels Hansen Jacobsen**. Hun har over de seneste måneder i museets *Keramiksamling* grundigt studeret de greb, som han gør brug af i sine skulpturer og keramik. Her fraviger hun sit tidligere dogme om, at hun i naturlandskaber skulle lade stentøjsmassen stå så enkelt bearbejdet som muligt. I stedet gør hun brug af Hansen Jacobsens **facetterede bearbejdning af overfladen**. Som en billedskærer arbejdede han kantet ind i massen. Det samme har hun gjort og har valgt at stille to af billedhuggerens "nicheprodukter" ind i montren (inv. VKV 0291 og 0746). Han er den eneste, der har arbejdet med **bly-indfattet keramik**. Med afsæt i en drejet form har han påført forskellige lermasser og glasurer. Efter brænding af de ret amorfe former har han indrammet de forskellige felter med kantede blyrammer, hvis form på sin vis går igen i Jette Löwén Dalls bearbejdning af stentøjsøen.

I Niels Hansen Jacobsens ånd har Jette Löwén Dall her arbejdet med flere forskellige glasurer. De krystalagtige toppe har fået en blank sort glasur. Landskabet er bemalet med både en mat grøn/blå og en mat grå/brun glasur. Frygtløst har hun ladet tilfældighederne råde og som Hansen Jacobsen taget imod, hvad der er sket af spændende sammenblandinger. Det hvide på nogle af toppene er klumper af hvid lertøjsmasse, der begynder at smelte ud, når den bliver brændt ved 1280 grader. Kig godt på Hansen Jacobsens krukke i den bageste sal og se om det ligner nogle af de mange forskellige materialer, som han sætter på sine keramiske værker...

6. december

Jette Löwén Dall

Filly Fungus. 2007

Prinsessen ser på vilde glasurer

I dette landskab er glasurerne gået amok. Jette Löwén Dall fortæller, at **Filly** (egentlig en under 4-årig hunhest) i overført forstand kan betyde en frisk/fjollet pige, og **Fungus** betyder svamp. Der findes både giftige og spiselige svampe, derfor mener hun, at dette landskab er hverken entydigt godt eller ondt. Det er menneskeligt at blive fristet af noget der er smukt, men til tider og især i eventyrenes verden kan det smukke også være farligt...

På sin **eventyrrejse** er Prinsessen kommet til et sted, hvor der gror sære svampe. De lugter fælt, og Prinsessen må videre, men bliver lidt fjollet af de sære lugte, lægger sig ned og studerer de mærkelige svampe. Hun har fået selskab af sine to små blå venner **Beatus & Cor**. Det sidste navn betyder hjerte, det første kan læses som velsignet eller lykkelig. De er udført i stentøjsler og brændt med blå **sinterbegitninger** – en begitning med et lavere smeltepunkt, så den sintrer hurtigt. Det vil sige, at den lukker sig til en vandtæt masse.

Montrens to landskaber er begge udført i mørkt stentøjsler. Prinsessen er forsat ude i den vilde natur, og det lille landskab lever op til Jette Löwén Dalls princip om at bearbejde materialet mindst muligt. Med fingrene har hun truffet en lille, sumpet fordybning i hver ende og groft har hun trukket svampevæksterne op.



© Foto Pernille Klemp

Den samme form har hun brugt til de glasurprøver, der ses i den bageste udstillingssal sammen med et udvalg af de øvrige kunstneres glasurprøver.

Svampenes små trakte har Jette Löwén Dall fyldt med forskellige glasurer og især sinterbegitninger. De bruges på stentøjsler og er fremstillet i en form, hvor der allerede er påbegyndt en uds meltning. Sinterbegitninger ligger derfor et sted mellem traditionelle begitninger og tættere på egentlige glasurer, hvis vigtige egenskab er at smelte ud og skabe en vandtæt, forseglende flade.

Det store landskab er mere præcist modelleret. Det kunne næsten se ud, som om det var modelleret til at passe ned i én af Ole Jensens gummiopvaskebaljer! På de høje sider træder den rå, mørke stentøjsmasse frem i sin enkelthed.

Begge landskaber blev til mens Jette Löwén Dall gik på Designskolen i Kolding, hvor hun gav sin glasurlyst frit løb i eksempelvis nørdede eksperimenter sammen med sin medstuderende Mabel Laugesen. Denne var optaget af at udforske mulighederne for at **støbe porcelæn med uventede materialer** som pop- og guld-korn, der brænder væk i ovnen og resulterer i forvitrede effekter. Det, der i det lille landskab ligner persilleduske er grønglaseret porcelænsler, der har fået form ved at være støbt med guld-korn, der er brændt væk og har efterladt den levende struktur.

Landskabernes "græsflader" har fået **krystalglasur**. Jette Löwén Dall fortæller, at hun har brugt to slags. Den ene er med nikkel, den anden er farveløs/transparent, og har taget farve af kemien i stentøjsbunden i toner fra brunt til grønt. I bunden blandes krystalglasurerne med nogle af de glasurer, der flyder ned fra svampetraktene og giver det, som Jette Löwén Dall i tillid til ildens luner kalder spændende sammenstød.

Glasurerne har fået en rigtig **krystalbrænding** – se lige de flotte forgreninger i glasursøerne! Ovnen blev stoppet ved 1280 grader, kølet ned; fik så 5 timer ved 1150 grader, hvorefter den helt blev stoppet og afkølet. Fremstillingen af krystaller er en hel videnskab i sig selv. Krystallernes karakter kan afstemmes afhængig af, hvor tit og hvor længe man slukker og tænder for ovnen.

7. december

Jette Löwén Dall

*Go Away, Go Away, Please Don't Eat Me,
Please, Please Not Today! 2007*

Prinsessen gemmer sig for tallerken-monsteret

Jette Löwén Dall fortæller, at hun altid har været optaget af genbrugsbutikkernes og loppemarkedernes bugnende lagre af **nipsartikler**, der længe har været betragtet som rigtig dårlig smag. Men meget af dette **kitsch** er jo sjove små keramiske skulpturer.

Mens hun gik på Designskolen var der en medstuderende, der var optaget af at arbejde med at modificere genbrugsbutikkernes færdige varer, **ready mades** – et greb, som mange kunstnere har brugt siden Marcel Duchamps i 1910'erne vendte en urinal og satte den ind på en udstilling. Af en anden medstuderende fik hun en tallerken, hvis fine dekoration Jette Löwén Dall syntes særligt om. Men der var taget en bid af den. Pludselig opstod spørgsmålet: "Hvem har spist af den?" Det blev til **Tallerkenmonsterets fødsel** – her ses de sære væsner, der sniger sig ind i mange forskellige hjem og smager små og store bidder af lertøjet, fajancen og porcelænet! Det hårdtbrændte stentøj er mere modstandsdygtigt.



© Foto Pernille Klemp

Jette Löwén Dall fortæller, at **Tallerkenmonstre** elsker at spise al keramik og især porcelæn. De må altså være nogle af de farligste væsener en porcelænsprinsesse kan møde! Og hvor er hun og hendes tro følgesvende, Beatus & Cor?! Kig efter noget musselmalet for at finde hendes tilflugtssted!

Montren er fyldt op med masser af service fra genbrugsbutikkerne – ofte i den billige ende, hvor decorationen ikke er malet på, men påsat med **transfers**, overførselsmærker. Denne teknik blev i 1800-tallet perfektioneret i England med især **Blue Willow Pattern**, der var en europæiseret gengivelse af det, der skulle ligne et klassisk kinesisk motiv (se den på den ene krukke i kasse nr. 17 og læs meget mere om motivet efter den 17. december!). De tidligste engelske eksempler er fra 1780'erne.



Transferteknikken er i nyere tid særligt udnyttet af englænderen Paul Scott (fra 2011 professor ved kunsthøgskolen i Oslo), der har holdt kurser på Guldagergaard ved Skælskør, hvor Jette Löwén Dall har været blandt deltagerne.

Med en **glastang** har Jette Löwén Dall isoleret udvalgte dekorationsmotiver, der er blevet til godbidder i kæften på monstrene. De to små, der sidder på hver sin stak gamle tallerkener har gemt det bedste til sidst – et par blomsterbuketter!

Det store tallerkenmonster midt i montren sidder med den tallerken, der satte liv i disse væsner. Han er en del af et større landskab, der består af en **stentøjsbund**, hvori Jette Löwén Dall har presset små **LECA-nødder**. De er fremstillet i en porøs lermasse, der bruges i plantepotter for at skabe et godt dræn. Men i stentøjsbrændingens høje temperaturer bobler de op og smelter ud. Stentøjsbunden er brændt tre gange på grund af Prinsessens krone. 1) forglødning til 935 grader, 2) brændingen op over 1200 grader til den blanke glasur og uds melting af leca-nødderne, 3) slutteligt 800 grader til glansguldets på kronen. De ophobede varer fra genbrugsbutikken som æggebægeret med overførselsmærket fra børnestellet, stakken af underkopper mm tallerker ikke høj varme, så de er sat på til sidst sammen med kanden, hvor Prinsessen har søgt tilflugt, mens Beatus & Cor gemmer sig i hvælvet under en kop.

8. december

Jette Löwén Dall

Follow Me The Rabbit Said... 2008

Prinsessen lokkes på afveje

På dette punkt i Prinsessens **eventyrrejse** er hun på jagt efter Prinsen/den fortryllede frø, men lokkes på afveje af det søde og nuttede. Kaninen er nemlig en tvetydig størrelse. Hos eksempelvis Beatrix Potter kan **Peter Kanin** jo både være et dydsmønster, men kan også lave narrestreger og kommer ofte galt af sted. I eventyrene er kaniner både symbol på det gode og det onde.

Dette landskab har Jette Löwén Dall ganske enkelt fremstillet som et bjerg af groft modelleret **porcelæn**. Hun har givet det nogle forskellige krystalglasurer, der dog ikke er brændt på den særlige måde, der fremmer krystalformernes vækst. Ved tilfældighedernes spil er der i deres vilkårlige sammenblanding opstået et levende spil mellem turkis og vinrød.

Kaninen er en af de mange **kitschede nipsfigurer**, som Jette Löwén Dall over årene har samlet fra genbrugsbutikkerne. **Prinsessen** støber Jette Löwén Dall i **porcelæn**. Det vil sige højtbrændt ler, der kan brændes op til over 1400 grader. Det er meget stærkt og en særlig egenskab er, at det er transparent – lyset kan skinne igennem. Prinsessen fremstiller hun med forskellige "løsdele", så hun kan stå eller sidde. Figurens dele støbes i gipsforme. Her bruger Jette Löwén Dall porcelænsstøbemasse – en oprørt masse af konsistens som yougurt.



© Foto Pernille Klemp

Gipsformen suger fugten til sig, støbemassen tørrer, og kan efter nogen tid tages ud af formen, tørres igennem og brændes.

Prinsessens ansigtsudtryk (øjne og mund) er sat med transfermærker. Det vil sige, at Jette Löwén Dall får dem fremstillet som serigrafiske tryk og overfører dem til porcelænsansigterne. Det er en mere krævende arbejdsgang end at male dem op, men til gengæld får de et fælles udtryk – et ensartet præg. Teknikken til fremstilling af transfermærker har hun lært på kursus hos englænderen Paul Scott.

Prinsessens kjole er bemalet med gule prikker med en færdigfremstillet dekorationsfarve, der er påført under den klare glasur.

9. december

Jette Löwén Dall

Hey Doggy Doggy! 2012

Prinsessen og noget, der ligner hunde

På sin **eventyrrejse** i jagten på at finde Prinsen, der er tryllet om til en frø, møder Prinsessen her i montre nr. 9 et par af billedhugger Niels Hansen Jacobsens stentøjsfigurer. Jette Löwén Dall (og dermed også Prinsessen) synes, at de minder meget om hunde, og i eventyrene er hunde ofte dyr, der hjælper på vej – som eksempelvis i H.C. Andersens eventyr om fyrtøjet.

Se, disse "hunde" har jo ikke øjne så store som tekopper, møllehjul eller Rundetårn. De hører snarere til en anden eventyrlig historie, fortællingen om **Trolde-springvandet** på Museumspladsen i Vejen! Den siddende "hund" kan være et tidligt studie til de otte **hunde/ulveagtige drager**, som Niels Hansen Jacobsen i 1923 modellerede i fugtig cement midt i springvandskummen. Deres vandstråler skal holde midterfiguren "En Trolde, der vejrer Kristenkød" i skak.



© Foto Pernille Klemp

Springvandet var helt unikt i en nordisk sammenhæng, for frem til 1950'erne sprang det døgnet og året rundt med brandvarmt vand, der cirkulerede ud fra elværket for at blive afkølet, inden det igen skulle ind for at afkøle de store maskiner. Wow, bestyrelsen var kloge nok til at udnytte det varme vand til et springvand og lyttede heldigvis til billedhuggeren, da han sagde, at Trolden skulle sættes i midten, for nede omkring 0 grader blev han indhyldet i dampen og i frostvejr fik han "vinterpels", en kappe af istapper!

Dyremasken er muligvis et af Hansen Jacobsens forarbejder til de fire vand-spyer, som han i 1920'erne modellerede til sit havfruespringvand, der blev opstillet på Torvet i Svendborg, og efter sigende skal tilbage på sin flotte plads efter i årevis at have lidt en kummerlig skæbne i Møledammen... Jubii, der er håb forude!



© Foto Pernille Klemp



Prinsessen sidder på en ø, som Jette Löwén Dall har fremstillet i tiden op til udstillingen. I modelleringen har hun ladet sig inspirere af nogle af Niels Hansen Jacobsens furede masker, der kan ses i montrene i Vejen Kunstmuseums keramikkælder og rundt om på museet. Øen har hun dekoreret med fire forskellige glasurer: En blank sort, en mat grå/brun, en krystalglasur og en lertøjsglasur. Hendes mål har været at ramme nuancerne i "hundene" med lidt små detaljer. I de små glasursøer kan man se hvordan tonerne laver flotte sammenstød, som dér hvor den bliver rosa eller i den lille blå turkise sø.



10. december

Jette Löwén Dall

The Mermaid. 2012

Prinsessen møder en havfrue

På sin **eventyrrejse** er Prinsessen nået frem til en lille ø. I nærheden dukker en havfrue op. Prinsessen spørger hende til råds om, hvilken retning hun mon skal gå for at finde Prinsen, der er tryllet om til en frø.

Stentøjsøen har Jette Löwén Dall lavet i løbet af november 2012. Modelleringen knytter an til greb, som Niels Hansen Jacobsen har benyttet i nogle af sine skulpturelle værker som eksempelvis en fantasifisk, der ligger på en af hylderne i museets keramiksamling (inv. VKV 0322). Hun har i modelleringen flyttet sig væk fra den regel, som hun tilbage i 2007 indførte om, at naturlandskaber skulle laves så groft og enkelt som muligt. Ud over de omhyggeligt modellerede furer har hun også lavet et felt, hvor det ser ud som om hun har ”knipset” i leret. Andre steder har hun trukket parallelle furer ved med fingrene at skubbe render i leret. Princippet er det samme som når Hansen Jacobsen gjorde ellers ensartede flader levende ved at trække furer med **en slynge** – træpinden med en metalløkke i hver ende. Som Hansen Jacobsen har Jette Löwén Dall også med fingrene skubbet små fordybninger i landskabet. Der er der opstået glasursøer - lidt som den turkise farve ligger i ”huller” i Hansen Jacobsens havfrue-landskab.



© Foto Pernille Klemp

Jette Löwén Dall fortæller, at hun med glasurerne har arbejdet ud fra farverne omkring Hansen Jacobsens havfrue. Hun har søgt at finde nogle glasurer, der i elovn kunne komme til at minde lidt om dem, der ses på hans keramik. Samtidig søgte hun farver, der minder om vand. Derfor blev kobber og kobolt de centrale **oxyder** (metaller, der kemisk er bundne til iltatomer – oxydering kender vi eksempelvis fra kobbertage, der i kraft af oxyderingen/iltningen skifter farve fra rødbrun til irret grøn-blå). Nogle steder har hun lagt krystalglasur over almindelige glasurer, så de løber sammen og giver særlige sammenstød som dér, hvor hun har ”knipset” leret.

Det er uvist, hvornår Hansen Jacobsen har modelleret den lille havfrue, men det er muligt, at den er fra tiden omkring 1900, da han var i gang med at modellere den lille havfrue, der står i gips i Skulptursalen og året efter lavede Foråret, der har en beslægtet frisure.

Under bunden har han sat en lap, der fortæller, at den lille figur er et unikum, og altså ikke fremstillet i form.

Kigger man nærmere på havfruens landskab har han påført flere forskellige lertyper, mange forskellige glasurer og tilmed sølv eller andre metaller.



11. december

Jette Löwén Dall

Kobber wobber. 2012

Prinsessen i et landskab af kobberglasur

Eventyrrejsen i jagten på den forsvundne Prins, der er tryllet om til en frø, fører Prinsessen til endnu en ø – et dekorativt landskab modelleret i stentøjsler i en amorf form, der knytter direkte an til billedhugger Niels Hansen Jacobsens univers.

Ved siden af ligger et par amorfe former, som billedhuggeren har udført – måske i 1890'ernes Paris (inv. VKV 213 og 321). De har ingen funktion, men minder i deres form om nogle af de ting, der blev bragt til Europa fra Asien. Han har i det beskedne format eksperimenteret med glasurer og stofligheder. Den undselige lille form er præget af den samme kantede underskæring, der bryder overfladen på hans skulpturer fra 1890'erne. Højderyggen træder tydeligt frem, for glasurerne søger, glider nedad. I små fordybninger, har han lagt en turkis masse, der kan ligne den glasagtige **Egyptian Paste**, der blev brugt til fremstilling af eksempelvis små skarabæ figurer. Det holder kun vanskeligt til større figurer. Det vides, at Hansen Jacobsen i 1890'erne var meget optaget af den egyptiske afdeling på Louvre.



© Foto Pernille Klemp

I denne montre har Jette Löwén Dall på pædagogisk vis ønsket at vise forskellen på udfaldet af kobberglasurer, når de brændes henholdsvis **reducerende**, som Hansen Jacobsen gjorde det i sin brændefyrede ovn, hvor ilten blev ædt op af flammerne, eller i en almindelig el-ovn, som hun benytter på eget værksted. Hansen Jacobsens kobberglasurer bliver vinrøde og grønne, mens Jette Löwén Dalls bliver turkisgrønblå.

Hun fortæller, at hun i arbejdet med de "nye" landskaber, blev meget optaget af den måde Hansen Jacobsen har modelleret sin keramik med slyngede krummelurer, små "bakker" og "bjerge". Hun kiggede også på detaljerne i hans gipsfigurer. Hun blev optaget af at modellere disse landskaber, der er formet med forskellige detaljer, der skal danne bund for glasurernes spil. Hvordan ser de ud, når de er på en bakke, eller nede i en sø? Hvordan kommer de til at blande sig rundt om på stentøjsfladen?

12. december

Jette Löwén Dall

Bambi, Bambi, Bambina. 2007

Et rådyr alene i en sær skov

På sin **eventyrrejse**, fortæller Jette Löwén Dall, ser Prinsessen et rådyr, der er blevet væk i en skov. Det står i et mystisk, rått landskab af sære træer og smukke roser, men de er mørke og synes unaturlige...

Landskabet er en keramisk collage i porcelæn – det vil sige, at det er sammensat af enkeltdele, der er brændt forskelligt. Jette Löwén Dall har kombineret et basislandskab med en **ready made** – den lille bambi fra genbrugsbutikken, de små roser og et par usædvanlige træer. De er blevet til ved, at hun har klattet næsten helt flydende porcelæn på en kegleformet grundform. De to træer er brændt for sig. De har fået en **celadon glasur**, der på grund af jernindholdet i en **reducerende** (iltfattig) brænding er blevet grøn som bladene på træerne i montre nr. 1 (læs dér om celadon glasur). Træerne her er dog meget lysere af to årsager:

- 1) De har fået et langt tyndere lag celadon end de adskillige millimeter, der er lagt på bladene i kasse nr. 1.
- 2) De to træers grundform her er udført i porcelænsler, der bliver helt hvidt i den reducerende brænding, mens træerne i montre nr. 1 er af stentøjsler, som bliver ret gråt i den reducerende brand. Glasurens tone præges stærkt af det underliggende ler, og det er hovedårsagen til, at de første træer er mørkere end disse to.



© Foto Pernille Klemp

Landskabet er lavet i **støbesand**. Det lå i en balje. Jette Löwén Dall **stak fingrene i**, og sandet har stået så tæt og fint, at man næsten kan fornemme negle øverst på toppe-
ne. I fordybningerne hældte hun **flydende porcelæn**, lod det stå i en halv times tid til
massen havde trukket en **skærv** (keramisk skorpe), hvorefter den overskydende mas-
se blev hældt fra. Sandet har givet landskabet en sær, ukendt, lidt foruroligende struk-
tur – som på en fjern planet? Det lille rådyr er til gengæld en velkendt figur. Det sam-
me gælder de små roser, som Jette Löwén Dall har støbt i porcelæn og givet en lidt
gusten violet-sort tone. Er det søde lille rådyr og dermed også Prinsessen mon i alvor-
lige vanskeligheder?

13. december

Jette Löwén Dall

Oh Deer! 2008

Prinsessen med en rådyrfamilie

Dette stop på **eventyrrejsen** ånder fred og ro. Prinsessen ser til mens det lille rådyr har fundet sin familie. Landskabet består ganske enkelt af en råt modelleret **lertøjsbund**. Den er brændt ved lav varme og vand ville kunne trænge igennem, om ikke det havde fået den tætte grønne glasur. På lertøj er glasurens funktion netop som et glasagtigt lag at lukke overfladen.

De tre **ready mades**, bambier, der kunne have lidt en krank skæbne som så meget forladt porcelænsnips, har nu fået en god plads som selskabsdamer for Prinsessen!

Prinsessen støber Jette Löwén Dall i **porcelæn**. Det vil sige højtbrændt ler, der kan brændes op til over 1400 grader. Det er meget stærkt og en særlig egenskab er, at det er transparent – lyset kan skinne igennem. Prinsessen fremstiller hun med forskellige ”løsdele”, så hun kan stå eller sidde. Figurens dele støbes i gipsforme. Her bruger Jette Löwén Dall porcelænsstøbemasse – en oprørt masse af konsistens som yougurt. Gipsformen suger fugten til sig, støbemassen tørrer, og kan efter noget tid tages ud af formen, tørres igennem og brændes.



© Foto Pernille Klemp

Her er hendes kjole forsynet med rose prikker med en færdigfremstillet dekorationsglasur, der er påført under den blanke glasur.

Prinsessen støbes i gipsforme i enkeltdele, der kan samles på forskellig vis. Det afhænger af, om Prinsessen skal sidde eller stå og hvilken armstilling hun skal have. Her er hendes kjole forsynet med rose prikker med en færdigfremstillet dekorationsglasur, der er påført under den blanke glasur. Hendes krone skal i en særlig brænding, da guldet kun tåler op til 800 grader. Bemærk kronens fine mønster, der er fremkommet ved at presse en mønstret flade mod et udrullet lerstykke, der skæres til og samles til en krone. Kronerne brændes som oftest for sig selv

Prinsessens ansigtsudtryk (øjne og mund) er sat med transfermærker. Det vil sige, at Jette Löwén Dall får dem fremstillet som serigrafiske tryk og overfører dem til porcelænsansigterne. Det er en mere krævende arbejdsgang end at male dem op, men til gengæld får de et fælles udtryk – et ensartet præg. Teknikken til fremstilling af transfermærker har hun lært på kursus hos englænderen Paul Scott.

14. december

Jette Löwén Dall

*Roses Are Red, Violets Are Blue,
Sugar Is Sweet And So Are You! 2007-2012*
Prinsessen er forelsket!

I symbolikkens verden har Jette Löwén Dall hæftet sig ved, at særligt den røde rose bruges som billede på kærligheden, der både kan medføre godt og ondt! Kompositionens engelske titel er et vers, der også findes i en dansk udgave: *Roser er røde, violer er blå – sukker er sødt, og du ligeså*. Det formidler fint hendes lykkelige, drømmende stemning.

På sin **eventyrrejse** i jagten på den fortryllede prins sidder den forelskede Prinsesse her på toppen af en munter rød blomst. Som i masser af børnebøger, eksempelvis H.C. Andersens fortælling om *Tommelise*, er hun så lille (eller blomsten så stor?), at planten kan være hendes stol. En anden eventyrassociation, der måske også falder flere i øjnene, er kålormen fra *Alice i Eventyrland* – han har dog plads på en mægtig svamp.



© Foto Pernille Klemp

Blomsterne har Jette Löwén Dall lavet i **lertøj**. Stilkene er belagt med forholdsvis sart grøn **begitning** og forglødt omkring de 900 grader. Derefter har de fået en transparent/klar, **blank glasur**, som får den grønne farve til at træde frem. Den seneste produktion af stilke er mørkere og stærkere i den grønne tone. I stedet for begitning og blank glasur har de fået en **grøn lertøjsglasur**. Alle blomsterne har fået den samme **røde lertøjsglasur**. Den ældste portion er brændt ved 1100 grader. Det har givet den mørke, sort-røde tone. De nyeste blomster blev brændt ved 1040 grader og er blevet stærkt røde.

Prinsessen er monteret efterfølgende. Hendes produktionsgang er en helt anden, da hun er udført i **porcelæn**, som beskrevet i omtalen af hende i eksempelvis kasse 13.

15. december

Jette Löwén Dall

Seeking High And Low! 2012

Find Prinsessen!

Har man været en tur i Vejen Kunstmuseums *Keramiksamling* inden besøget i Jette Löwén Dalls udstilling, kommer det næppe som en overraskelse, at hun fortæller, at dette helt nye landskab er stærkt inspireret af Niels Hansen Jacobsens måde at modellere og glaserer. Hun finder, at hans mest gennemskuelige greb er hans brug af sine **fingerspidser**. De aftryk han sætter med fingrene er med til at skabe nogle spændende fordybninger til **glasursøer**. Han arbejder ofte ud fra krukkeformen, som han til tider bukkes, buler og skær i. Den lille Hansen Jacobsen-skål med de pressede kanter antyder effekterne af brug af fingertryk (inv. VKV 645). Trykket af enkelte fingre ses endnu tydeligere i en samling af hans krus, der har fået plads i en af de rektangulære monterer i udstillingens bageste sal bag den højre skillevæg sammen med bulede krus af Asger Kristensen og Gurli Elbækgaard.

Denne store, krukkeagtige form har Jette Löwén Dall modelleret op i stentøjsler. I Hansen Jacobsens ånd har hun **skåret åbningen op** og ladet fligene overlappende i lukningen. Den arbejdsgang ses også i hans lille vase (inv. VKV 0273), der også har fået plads i montren.



© Foto Pernille Klemp

I arbejdet med glasurerne har hun også stræbt efter at nærme sig Hansen Jacobsen. Hun har brugt to stentøjsglasurer. Den ene er en blank grøn **titanglasur** med kobber og krom. Den anden er en **KZB**-glasur med nikkel. Navnet angiver komponenterne: **k**alifeldspat, **z**ink og **b**arium. Betegnelsen hører til blandt de over 100 forskellige glasurer, der var i det system, som Lisbeth Voight Durand havde lavet til keramikafdelingen på Designskolen i Kolding. Sammen med stentøjs-glasurerne har Jette Löwén Dall brugt tre **krystal glasur**.



Hun fortæller, at de er med til at få glasurerne til at smelte sammen. Krystal glasurerne smelter nemlig ud ved en lidt lavere temperatur end stentøjsglasurerne og får derfor det hele til at løbe. Resultatet er flotte **glasursøer** som ved bjergets fod og især i de tre fordybninger.

Forhåbentlig vil Jette Löwéns arbejde med glasursøerne få en del af museets gæster til at vende tilbage til Hansen Jacobsens keramiske værker og se dem på en ny måde, fra en anden vinkel. For en tid kommer glasurerne i fokus!

16. december

Jette Löwén Dall

Are We Lost Again? 2008

Prinsessen i en mørk og farlig skov

Prinsessens **eventyrrejse** har nu ført hende ind i den mørke verden. Hun ser frygtsom ud, men er den så farlig?! Det lidt ET-agtige uhyre, der lurer ude til venstre ser ud til at grine eller storsmile. Er det fordi han glæder sig til at hilse på en legekammerat, eller slikker han sig om munden og ser frem til en godbid?!

Dette landskab er fra tiden kort efter Jette Löwén Dalls afgangseksamen. Prinsessen har fået selskab af sine to små blå venner, **Beatus & Cor**. Det sidste navn betyder hjerte, det første kan læses som velsignet eller lykkelig. De er udført i stentøjsler og brændt med blå **sinterbegitninger** – kaldes også begitteglasurer (begitteler og feldspat). De har et lavere smeltepunkt, så de **sintrer** hurtigt. Det vil sige, at den lukker sig til en tæt masse, hvor vand ikke kan trænge igennem.

Landskabet er modelleret i sort **stentøjsler**, der i den **reducerende**/iltfattig brænding er blevet helt metallisk på overfladen. Trætoppene har fået en **Tenmokuglasur**. Betegnelsen dækker over en række klassiske asiatiske glasurer. De indfarves med jern, som ved reducere bliver sort med rødbrune ”pletter”.



© Foto Pernille Klemp

En kontrolleret iltende brænding giver det eftertragtede spil i overfladen, der på engelsk kaldes **oil spots**, oljepletter. Tenmokuglasurerne giver rige og uforudsigelige spil afhængig af variable størrelser som brændingens forløb og mængden af jern i lermassen. Glasuren har den særlige egenskab, at den bliver tæt og mørk, hvor den ligger tyk, og i stedet rødbrun i de tyndt glaserede felter som eksempelvis en højderyg i modelleringerne, eller kanten af en skål.

Tenmoku betyder i direkte oversættelse *Himlens øje*. Som ædelstensbetegnelsen *Tigerøje* kommer det måske af, at glasuren kan arte sig, så et kig ned i en glaseret skål kan ligner synet af en brun pupil. Tenmoku er først og fremmest navnet på et **kinesisk bjergtempel**, hvor det fortælles, at man brugte skåle med den jernholdige glasur.

Prinsessen støber Jette Löwén Dall i gipsforme i enkeltdele, der kan samles på forskellig vis. Det afhænger af, om Prinsessen skal sidde eller stå og hvilken armstilling hun skal have. Her har både hendes kjole og krone fået **glansguld**, der er en slags lustreglasur. Guldet tåler kun op til 800 grader. Kronens fine mønster, der er fremkommet ved at hun har presse nogle af sin oldemors gamle kniplinger mod et udrullet lerstykke, der skæres til og samles til en krone.

Prinsessens ansigtsudtryk (øjne og mund) sættes med **transfermærker**. Det vil sige, at Jette Löwén Dall fremstiller dem som serigrafiske tryk og overfører dem til porcelænsansigterne. Det er en mere krævende arbejdsgang end at male dem op, men til gengæld får de et fælles udtryk – et ensartet præg. Teknikken til fremstilling af transfermærker har hun lært på kursus hos englænderen Paul Scott.

17. december

Jette Löwén Dall

Are We In China Now? 2007

Prinsessen er kommet til Kina

Se, nu har Prinsessen, på sin **eventyrrejse** efter den fortryllede Prins, gravet sig hele vejen til Kina! Her har Jette Löwén Dall taget afsæt i en dansk talemåde, hvor det kan ske, at man under legen i sandkassen advarer børn om, at de skal passe på, at de ikke graver sig helt ned til kineserne.

Landskabet var en del af hendes afgangprojekt og overholder derfor hendes dogme om, at udendørslandskaber skal udføres med grove, enkle greb. Her har hun brugt gult **stentøjsler** til bundpladen. Den har hun præget formen rundt med små drejninger med tommelfingeren, der giver bølger og hvirvler i lermassen. Man fornemmer lidt, at jordmasserne er skubbet til side, så Prinsessen og hendes to venner, **Beatus & Cor**, nu kan stikke hovederne frem. Se fortællingen om de to i omtalen af kasse 16.

Indtrykket af at være i Kina fremmanes af fire **ready made**s, som Jette Löwén har fundet i genbrugshandlen. De tre masseproducerede **porcelænskrukker**, der nok i sin tid også har haft små låg, dukkede op i rigtig mange danske hjem i 1970'erne. Siden er de rykket ud på genbrugshylderne og her har de – i genbrugets bedste ånd – fået et nyt liv som rekvisitter i Prinsessens verden.



© Foto Pernille Klomp

Dekorationerne på porcelænskrukkerne er sjældent malet, men i stedet i hurtige arbejds-gange påsat med **transfers**, overførsels-mærker.

Teknikken blev perfektioneret i 1800-tallets England med især det populære **Blue Willow Pattern**, der ses på krukken til venstre – mere om motivet nedenfor.

Krukkerne har fået selskab af en **panda** – dyret som de fleste forbinder med kinesiske skove af kæmpebambus.



Sjovt er det, at denne panda er ved at være et samlereobjekt. Den hører til en russisk nipsproduktion. Er den mon et minde om det kommunistiske venskab mellem Kina og Rusland? Blev den i Rusland fremstillet til det kinesiske marked? Næppe. En sådan produktion kunne kineserne selv klare, da de har verdens ældste tradition for smukt glaserede varer.

Jette Löwén Dall fortæller, at landskabets **engelsk titel** rummer en fin dobbeltydighed, som hun i første omgang helt overså i arbejdet med tanken om, at Prinsessen havde gravet sig frem til Kina. Underfundigt er det, at **China** på engelsk også for mange hundrede år siden blev navnet på **porcelæn**, der netop kom til Europa fra **Kina**, og Prinsessen er netop udført i porcelæn! Hende støber Jette Löwén Dall i gipsforme i enkeltdele, der kan samles på forskellig vis. Det afhænger af, om Prinsessen skal sidde eller stå og hvilken armstilling hun skal have.

Ovnen har været brændt **reducerende**, altså iltfattigt. Derfor har stentøjsbunden fået et **blåligt skær**, og det samme gælder i forhold til Prinsessen, hvor den klare glasur på hendes krop har fået en blålig tone.

Blue Willow Pattern, der var en europæiseret gengivelse af det, der skulle ligne et klassisk kinesisk motiv – ses også på et ituslået låg hos **Tallerkenmonsteret** i kasse 7. De tidligste engelske eksempler er fra 1780'erne. Motivet blev sat i system takket være **transferteknikken**, der i nyere tid særligt er blevet revitaliseret og perfektioneret af englænderen Paul Scott (fra 2011 professor ved kunstakademiet i Oslo). Han har holdt kurser på keramikcenteret *Guldagergård* ved Skælskør, hvor Jette Löwén har været blandt deltagerne.

På internettet findes en fin fortælling med historierne om **Blue Willow Pattern**. Her følger en hurtig oversættelse til dansk:

Med afsæt i motivet udviklede der sig tilbage i 1800-tallet forskellige fortællinger, der kunne underbygge og øge salget af Minton-fabrikens produkter med **Blue Willow Pattern**. Bedst kendt er en romantisk fortælling, der er opstået i England uden afsæt i kinesiske tekster.

En gang var der en velhavende Madarin, der havde den smukke datter Koongse. Hun gjorde sin far vred, da hun forelskede sig langt under sin stand ved at kaste sin kærlighed på faderens beskedne bogholder, Chang. Bogholderen blev fyret. For at sikre sig, at de to ikke kunne mødes, byggede faderen en høj mur omkring sit hjem. Mandarinen agtede at få sin datter gift med en magtfuld hertug. Hertugen kom sejlene for at hente sin brud. Med sig havde han et skrin med smykker og gaver. Ægteskabet skulle indgås den dag, hvor blomsterne faldt af piletræet.

Natten før brylluppet slap bogholderen ind til forklædt som tjener. Da de elskende flygtede med smykkerne blev der slået alarm. De flygtede over en bro tæt forfulgt af den pisk-svingende Madarin. Endelig undslap de ombord på hertugens skib, og kom i sikkerhed på en afsidesliggende ø, hvor de levede lykkeligt i årevis. Men en dag opdagede hertugen, hvor de havde søgt tilflugt. Hævntørstigt sendte han soldater afsted for at fange parret og slå dem ihjel. Guderne følte medlidenhed og forvandlede de to til et par turtelduer.

Afslutningen formodes at være en tilføjelse, da de to svævende fugle ikke ses på de ældste varianter af **Blue Willow!**

En anden variant handler om et hemmeligt Shaolin budskab, hvor fortælleren undervejs kunne pege på de enkelte dele af landskabet på tallerkenen: Shaolin Klosteret blev brændt af Manchu-herskernes kejserlige garde, der både af kinesiske nationalister og siden af kommunisterne er blevet kaldet en besættelsesmagt. De døde munkes sjæle sejler i båd over til øen for de velsignede. De døde sjæle ventes af tre Buddha'er: Sakyamuni, Buddha for fortiden, Maitreya, Buddha for fremtiden og Amitabha, herskeren over det vestlige Paradis. Bag dem ligger Pilenes By – et buddhistisk Paradis. Fuglene skal symbolisere munkenes sjæle på deres rejse fra levende live til udødelighed.

Fortællingen om motivet dannede i 1901 afsæt for den komiske opera *The Willow Pattern*. Den blev i 1914 også til en stumfilm, *Story of the Willow Pattern*. Robert van Gulik gjorde brug af elementer af den i sin kinesiske detektivfortælling *The Willow Pattern*. I 1992 lavede Barry Purves en kortfilm, der gengav fortællingen, men overflyttet til Japan under titlen *Screen Play*.

På hjemmesiden www.thepotteries.org er der samlet syv varianter af digtet om Blue Willow Pattern:

*Two little birdies flying high
a little vessel passing by
a weeping willow hanging o'er
a bridge with three men, if not four.
A Chinese castle there it stands
as if the Lord of many lands,
a tree with many apples on,
and a fence at the bottom to end my song.*

*Two pigeons flying high
Chinese vessel sailing by
weeping willow hanging o'er
bridge with three men, if not four
Chinese temples there they stand*

seem to take up all the land
apple trees with apples on
a pretty fence to end my song.

Two big birds flying high
a little ship, passing by
three men standing on the shore,
a willow tree hanging o'er
an idle temple, there it stands
it wasn't built without hands,
an orange tree with oranges on,
and iron railings right along.

Two pigeons flying high
sailing vessel passing by,
a bridge with three and not with four.
a weeping willow hanging o'er,
Chinese castle here it stands,
apple tree with apples on,
and a zig zag fence below
which ends my song.

Two birds flying high,
little boat passing by.
wooden bridge with willow o'er
three men passing, if not four,
a little house with open door
apple tree with apples on,
iron railings all around
to keep the boys away.

Two doves flying high,
Chinese vessel sailing by,
weeping willow hanging o'er
bridge with three men, and not with four,
Chinese teahouse there it stands
seems to take up all the land,
orange tree with fruit thereon,
a pretty fence to end my song.

Two birds flying high,
a Chinese vessel, sailing by.
A bridge with three men, sometimes four,
a willow tree, hanging o'er.
A Chinese temple, there it stands,
built upon the river sands.
An apple tree, with apples on,
a crooked fence to end my song.

18. december

Jette Löwén Dall

Hide! 2012

Prinsessen gemmer sig

På sin **eventyrrejse** i jagten på den fortryllede Prins har Prinsessen søgt skjul i en hule. Fortumlet gemmer hun sig, og det er gået stærkt – hun har tabt sin fine guldkrone. Den ligger ved hendes side og skinner i mørket.

Denne høj med indbygget hule har Jette Löwén Dall modelleret i **gult stentøjsler**. Lermassen ses kun i uglaseret stand ved de tragtformere ender på de sære, krogede vækster, der vokser på højen. I hulens bund har hun presset lecca nødder. De er fremstillet i en porøs lermasse, og bruges i plantepotter, hvor de suger vand til sig og skaber lidt luft og dræn i potten. I en høj stentøjsbrændingens bobler de op, smelter ud og giver en lidt "ulækker" overfalde, som hun har ønsket for at antyde det lidt uhyggelige og måske farlige...

Den faretruende stemning forstærkes ved den **krakelerede overflade**, der kan vække tanker om ekstrem tørke og lidelse. Overfladen har hun dyrket i forlængelse af besøg i oktober 2012 hos de kunstnere, hvis værker vises i den bagvedliggende udstillingssal. Undervejs på turen blev der talt om mange forskellige teknikker og materialer samt deres samspil/modspil. Her har Jette Löwén Dall beregnende spillet på **jernindholdet** i den gule stentøjsmasse. I reaktion på den **brune sinterbegitning** får den det øverste lag til at **trække sig sammen/krympe**.



© Foto Pernille Klemp

Sinterbegitninger kaldes også begitteglasurer (begitteler og feldspat). De har et lavere smeltepunkt, så de **sintrer** hurtigt. Det vil sige, at den lukker sig til en tæt masse, hvor vand ikke kan trænge igennem.

Prinsessen støber Jette Löwén Dall i **porcelæn**. Det vil sige højtbrændt ler, der kan brændes op til over 1400°. Det er meget stærkt og en særlig egenskab er, at det er transparent – lyset kan skinne igennem. Prinsessen fremstiller hun med forskellige ”løsdele”, så hun kan stå eller sidde. Figurens dele støbes i gipsforme. Her bruger Jette Löwén Dall porcelænsstøbemasse – en oprørt masse af konsistens som yougurt. Gipsformen suger fugten til sig, støbemassen tørrer, og kan efter noget tid tages ud af formen, tørres igennem og brændes.

Prinsessen i kasse 18 bærer en fin **blåmønstret kjole** og et par sko, der passer til. Her er vi tæt på den gamle kombination, som i 1600-tallet betaltes lige så højt som guld: Fin hvid porcelæn bemalet med blå underglasurfarve. Det kræver, at porcelænet **forglødes** til ved 935 (brændes klar til at tage imod maling), hvorefter den blå dekoration males på. Hele figuren får klar glasur og brændes afslutningsvis ved 1280°.

Prinsessens ansigtsudtryk (øjne og mund) er sat med transfermærker. Det vil sige, at Jette Löwén Dall får dem fremstillet som serigrafiske tryk og overfører dem til porcelænsansigterne. Det er en mere krævende arbejdsgang end at male dem op, men til gengæld får de et fælles udtryk – et ensartet præg. Teknikken til fremstilling af transfermærker har hun lært på kursus hos englænderen Paul Scott.

19. december

Jette Löwén Dall

*She Cried Out for Help,
But Nobody Could Help Her! 2007*

Prinsessen i Orton-kegle-helvede

Jette Löwén Dall er optaget af, at sumpen og ødemarken i eventyrenes verden kan være symboler på det farlige og vilde. Her på **eventyrrejsen** efter den fortryllede Prins har hun sat Prinsesen ikke i orkanens, men **ondskaben øje** – midt i et faretruende landskab, en ødemark.

Som Niels Hansen Jacobsen i sin skulptur **Militarismen** fra 1898-99 brugte spidse, kantede, aggressive former til at fremmane krigens gru, har Jette Löwén Dall her udnyttet associationerne ved de kantede, sylspidse, afvisende flader til sammen med Prinsessens kropsholdning at antyde rædsel, frygt og gru.

I tiden inden udvikling af gode pyrometre måtte man løbe an på, at en dygtig keramiker kunne se, hvordan temperaturen lå. Erfaringsvis lærte de at aflæse, hvordan materialet reagerede under brændingen. Sådan gik det ofte for sig i 1880'ernes Paris, hvor kunstnere og keramikere eksperimenterede med at aflukke stentøjet dets muligheder. Det kostede liv og helbred at arbejde med de bly-, nikkel- og kobberholdige glasurer, og synet blev nedbrudt af dette ovn-kiggeri.



© Foto Pernille Klemp

Det fortælles, at en af de fineste franske kunstnerkeramikere, Ernest Chaplet (1835-1909) – der i 1886 brændte de første af kunstneren Paul Gauguins stentøjsværker – blev blind af arbejdet med keramikken p.g.a. pasningen af ovnen.

Over årene blev der fundet en udvej. **Segger-keglen** blev opfundet af den tyske keramikker **Hermann Seger (1839-93)**. Gennem grundige eksperimenter havde han afluret, hvordan blandingsforholdet mellem mineraler, der anvendes i glasurer kunne afgøre **smeltepunktet**. Ud fra hans beregninger, kaldet Seger-formler, fremstilles kegler (i dag er de mest almindelige de engelske **Orton-kegler**) af tørrede og komprimerede mineraler. Her er en oversigt over, hvilke kegler, der smelter ved hvilke temperaturer i den høje ende af brændingsskalaen:

| | | | |
|-----|-------|------|-------|
| 1 | 1154° | 9 | 1280° |
| 2 | 1164° | 10 | 1305° |
| 3 | 1170° | 11 | 1315° |
| 4 | 1183° | 12 | 1326° |
| 5 | 1207° | 13 | 1348° |
| 5 ½ | 1225° | 13 ½ | 1367° |
| 6 | 1243° | 14 | 1384° |
| 7 | 1257° | 14 ½ | 1409° |
| 8 | 1271° | | |

Jette Löwén Dall fortæller, at disse sære toppe er et af keramikerenes vigtige arbejdsredskaber, når de skal vide, hvordan temperaturen er i ovnen. Skal hun eksempelvis brænde en ovn til 1280° bruger hun tre kegler. Den første skal være én, der bøjer og smelter ved 1250/1260° - **kegle 7**. Når den begynder at tippe, ved man, at målet er ved at være nået. Den næste kegle skal vise 1280° - **kegle 9**. Den sidste reagerer ved 1305° - **kegle 10**. Er den begyndt at tippe, ved man, at ovnen er overbrændt.

Når en ovn er færdig og tømt, plejer keramikerne at smide keglerne væk. For en tid samlede og gemte hun alle de kegler hun kunne skaffe. Her er de blevet til en stor uhyggelig ødemark, hvor prinsessen og hendes to venner synes som helt alene i verden på deres lille **ø af sort stentøjsler**. Vennerne hedder **Beatus & Cor**. Det sidste navn betyder hjerte, det første kan læses som velsignet eller lykkelig. De er udført i stentøjsler og brændt med blå sinterbegitninger – en begitning med et lavere smeltepunkt, så den sintrer hurtigt. Det vil sige, at den lukker sig til en vandtæt masse.

Fremstillingen af Prinsesserne kan man læse om i teksten til kasse 18. Her har hendes kjole fået en glasur, der indeholder **dolomit** og **rutil**, der er brændt i en **gasovn**. Gasovnen brændes **reducerende** – det vil sige med et underskud af ilt i ovnen. Den små prikker på kjolen skyldes dolomitten.

20. december

Jette Löwén Dall

High, High Up In The Sky,

Into A Cloud And Fly, Fly, Fly! 2007

Prinsessen på en flyvende tallerken

Undervejs på sin **eventyrrejse** kommer Prinsessen også af sted på en flyvende tallerken på kanten af en sky af gips. I læsning af eventyr har Jette Löwén Dall hæftet sig ved, at himlen et symbol på glæde og noget religiøst. Hun har studset over udtrykket: "At være i den syvende himmel". Er det mon netop dér Prinsessen er?!

Men hvad er den syvende himmel?! Et sted, som vel de færreste kender – dog beskriver apostlen Paulus et sted, at han er flyttet til den tredje (Andet Korinterbrev, 12,2-4). Kloge folk kan fortælle, at fænomenet er forbundet med den jødisk Kabbalah, hvor de syv himle har navne og ligger i forlængelse af hinanden, hvor ét er tættest på vor verden og udefter.

Hver har sin herskende engel:

1. Tættest på vores verden ligger den første himmel, **Shamayim**, der vogtes af Ærkeenglen Gabriel.
2. Dernæst følger **Raquie**, der vogtes af Zachariel og Raphael
3. **Shehaqim** er den tredje himmel, der vogtes af Ahahel
4. Den fjerde himmel **Machen** vogtes af Ærkeenglen Michael
5. Dernæst følger **Machon**, hvor Samael hersker
6. Den sjette himmel, Zebul, vogtes af Sachiel
7. **Araboth** er den syvende himmel, der styres af Cassiel



© Foto Pernille Klemp

Som Hansen Jacobsen i sit absolutte hovedværk, skulpturen *Skyggen* giver form til det u håndgribelige, der lettest afbilledes som en sort silhuet på gulvet, har Jette Löwén Dall sat sig for at give en sky fysisk, håndfast form. **Skyformen** kom til hende, da hun på Designskolen i Kolding så de mængder af gips, der lå hen som rester efter fremstilling af gipsforme. Slænget til side lignede affaldet skyer af **flødeskum**. Her er gipsen kommet i fokus for sine helt egne kvaliteter – ikke som perfekt pasform om noget, men netop i den form, som materialet helt selv har valgt, som det er landet og faldet til.

Gips er netop som oftest blot keramikerenes ydmyge tjener. Den står i baggrunden og kan bruges som afstivning og støtte i forskellige arbejdsprocesser. Dens usynlige glansrolle er hyppigst at være materiale til støbning i form. Gipsen lægger sig millimeterpræcist om det, der skal afformes. Hælder man flydende let i en knastør gipsform suges fugten hurtigt fra, og værket kan tages ud af formen. Har man flere ens forme, kan en produktion hurtigt gå i gang. Formene skal dog tørre ud ind imellem, ellers tager det alt for lang tid inden lermassen hærder i formen.

Historisk har gips levet en ringeagtet tilværelse. I skulpturens verden citeres jævnligt en gammel talemåde om, at et kunstværk fødes i ler, dør i gips og genfødes i bronze eller ved hugning i sten. Gipsen er ofte blevet ringeagtet som et uvedkommende, føjeligt materiale – netop en ydmyg tjener. Men denne sky gør noget andet. Den indgår i en tradition, hvor kunstnere har valgt at lade gipsen tale på egne vilkår. En nær ”slægtning” synes at være Bjørn Nørgaards gipsobjekter fra 1960’erne, hvor han på samme måde har arbejdet med glæden ved den oprørte gips’ umiddelbare, frie form. Et absolut højdepunkt i direkte arbejde med oprørt gips er Paul Gernes’ gipslagkager, hvor han med et særligt raffinement har kombineret hvid og indfarvet gips. ”Kagerne” bliver så flotte, at man næsten kunne forledes til at sætte tænderne i dem!

Som i mange af de andre landskaber vælger Jette Löwén Dall lidt uortodokst at kombinere en del forskellige materialer i meget forskellig behandling – her er sammenlimning ikke et fy-fænomen. Det afgørende er effekten af det endelige resultat. Ofte samles delene først til sidst, hvor noget er stentøjsbrændt, andet lertøj, nogle dele kan være hentet fra genbrugsbutikkerne – og her er så også gipsen kommet til. Men det er da også helt på sin plads i **Keramos-universet**, hvor skyer selvfølgelig må være lavet af gips!

Prinsessen sidder på en tallerken fra genbrugsbutikkernes verden. Her har hun fået selskab af sine to små blå venner, **Beatus & Cor**. Både dem og Prinsessen kan man læse mere om i teksten om kasse 18 og 19.

21. december

Jette Löwén Dall

On Top of The World. 2012

Prinsessen på toppen af bjerget

Jette Löwén Dall fortæller, at dette landskab for hende primært handler om, at Prinsessen nu på sin **eventyrrejse** direkte møder et af Niels Hansen Jacobsens værker – hans særlig karakteristiske *Efterårsmaske* (inv. VKV 0203). Prinsessen har besteget bjerget for at rådføre sig med denne eventyrlige troldmand. Hans forvredne ansigt er modelleret som var det træskærerarbejde med dybe indskæringer – nogle af de greb, som Jette Löwén Dall har brugt i modelleringen af landskabet i kasse 5.



© Foto Pernille Klemp



© Foto Pernille Klemp

Bjerget er modelleret i lyst stentøjsler. Overfladens stoflighed er et godt eksempel på den type heldige tilfældigheder, som Jette Löwén Dall holder af, at brændinger kan byde på. Hun havde ønsket, at der på toppen skulle være nogle glasur, der kunne give spændende effekter. Målet havde været glasurer i flere grønne nuancer, og hun havde regnet med at skulle brænde bjerget i flere omgange. Men da den første glasurbrand var færdig, havde bjergtoppen fået den fine boblende overflade, der var opstået, fordi de to grønne glasurer har modarbejdet hinanden. Som en del af en kemisk reaktion var den øverste glasur kogt op i bobler og blærer og havde skabt den kontrast hun ønskede. Helt uventet er glasuren for neden krympet og har trukket sig i uventede formationer. Jette Löwén Dall gætter på, at det kan skyldes, at der måske lå støv på bjerget, da hun påførte glasuren.

Øverst på bjerget står et træ, der synes som en dansende figur ved siden af Prinsessen. Træet har to arme/grene og et mægtigt "hoved". Trækronen har fået den samme grønne **krom-barium-glasur**, som Jette Löwén Dall også har brugt på *Slim-monsteret* og i hans sø i kasse 4. Den brune træstamme har, som træerne i Celadon-skoven i kasse 1, fået en PB glasur, der består af **P**etalit og **B**arium tilsat titan og indfarvet med jern.

22. december

Jette Löwén Dall

Under The World. 2012

Prinsessen i drypstenshulen

Her er Prinsessen på sin **eventyrrejse** kommet ned i en drypstenshule. Stalagmitterne har Jette Löwén Dall lavet af små skiver af **almindelig grå stentøjsler**. Bunkerne tårner sig op som var Prinsessen på besøg hos en af Rasmus Klumps slægtninge, der var ved at gøre klar til et gevaldigt rykind af pandekagespisere.

Landskabet har Jette Löwén Dall lavet, fordi hun er vild med Niels Hansen Jacobsens lyserøde glasurer. Hun siger: "De er så fantastiske og prinsesseagtige, at jeg gerne ville ramme noget lignende." Hun har kigget godt på både den lyse version og den helt mørke rosa (inv. VKV 1059 og 0275).



© Foto Pernille Klomp



© Foto Pernille Klomp

Begge krukker har Niels Hansen Jacobsen drejet op. Han har på ingen måde tilstræbt porcelænsfabrikkernes spinkle, elegante former. Her er kraftigt gods, og den lyse vase har han endog forsynet med en tung blyfod, der bærer hans signatur og årstallet 1910. Den er altså mere end 100 år gammel, og står på fire små "fødder". Midtfor er der et flammende ornament, der minder lidt om formsproget i hans gode ven Jens Lunds tegninger fra 1890'erne.

Jette Löwén Dall har brugt en **blank lyserød glasur**, en **lyserød krystalglasur** og i de mørkeste felter en **nikkel glasur**, der danner små blå krystaller, hvor den ligger tykt. Den ses øverst på den brede bunke, i landskabet uden Prinsessen.



© Foto Pernille Klomp

De to andre lyserøde glasurer ses tydeligt i kontrasten mellem landskabernes allernederste lag ensartede lyserøde skiver og det næste lag lidt mere melerede former. Begge glasurer er indfarvet med rosa **stains**, som er et **fabriksfremstillet farvet pulver**, som både kan bruges til indfarvning af glasurer og lermasser.

Prinsessen støber Jette Löwén Dall i porcelæn i gipsforme i enkeltdele, der kan samles på forskellig vis. Her har hun brugt de dele, der skal til for at Prinsessen kan sidde ned. Prinsesserne brændes mindst tre gange. Første gang ved 935 grader, hvor porcelænet **forglødes** – gøres klar til glasurlaget. Den næste brænding sker ved 1280 grader. Inden prinsessen sættes i den ovn har Jette Löwén Dall malet hendes kjole som her med rose glasur. Prinsessen får en forglødt krone på hovedet. Den får sit fine mønster ved at Jette Löwén Dall presser nogle af sin oldemors gamle kniplinger mod et udrullet stykke porcelænsler, der siden blev skåret til og samlet til kronen. Hele figuren får en blank glasur og den varme tur i ovnen. Først når ovnen er kølet nok til, at den må åbnes, kan man se, hvordan kronen er faldet til på Prinsessens hoved. Kronens **glansguld** (en lustre – lavtbrændte ofte metalliske skinnende glasurer med rødde tilbage i det fjerde århundredes Mesopotamien) er årsag til den tredje brænding, for glansguldet tåler kun op til 800 grader, og bliver særlig skinnende, når det males over den blanke glasur.

23. december

Jette Löwén Dall

Find Me! Kiss Me! 2012

Prinsessen på jagt i vildnisset

På sin **eventyrrejse** er Prinsessen nået tættere på målet end nogensinde før! Men de mange, lange, snørklede vækster skjuler Prinsen, der er forvandlet til en lille frø/tudse, som hun slet ikke kan få øje på. Kig godt efter, for han/den gemmer sig mellem de keramiske snørkler!

I miniformat er planterne i denne kasse en videre bearbejdning af nogle større gulvelementer, som Jette Löwén Dall lavede sammen med udstillingsfællesskabet *MIUMI* i 2011 til en udstilling på *Grimmerhus*. Nogle af de større planteelementer har fået plads på podiets kunstgræsplæne for enden af opstillingerne af de 24 kasser.

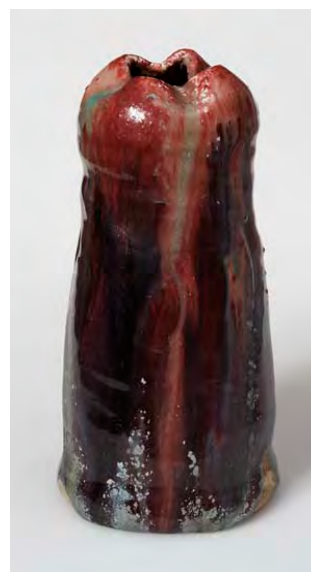
Kassens minisnørkler er delvist enkle græsformer, der som de slanke græsstrå i kasse 2 vækker mindelser om, at Jette Löwén Dall i 2005, mens hun endnu studerede på Designskolen i Kolding, var på et længere praktikophold hos keramikerdueen *Claydies*. Netop da var deres græsvaser (i dag i produktion hos *Normann CPH*, København) ekstremt populære. Som assistent kom hun til at trille masser af "græsstrå".



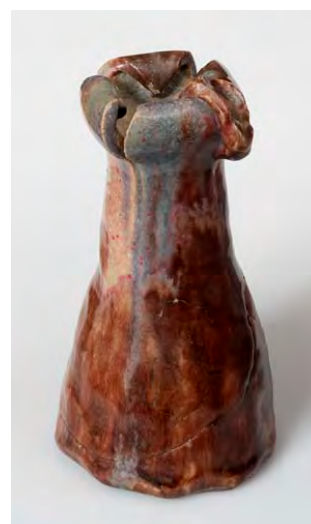
© Foto Pernille Klemp

Landskabets vækster er meget andet end græsstrå. Nogle ligner spiralsnoede bregnesnørkler, der er på nippet til at folde sig ud, andre minder om stinksvampe og tragtformede vækster. Jette Löwén Dall fortæller, at hun i farvesætningen af planterne har været inspireret af Niels Hansen Jacobsens og århundredeskiftet 1900's brug af glasurer. Stilkene er mestendels grønlig, mens hun for oven har brugt blå, rosa, brune og gullige toner. De minder om hendes glasurprøver, der kan ses i den bagvedliggende sal sammen med smagsprøver på de andre bidrageres glasurprøver. Om arbejdet med væksterne fortæller Jette Löwén Dall: "Fælles for alle de grønne er en blank grøn glasur, indfarvet med kobber, titan og krom. Toppene har fået en blanding af alle de glasurer, jeg har brugt i de andre værker. Den lyserøde er f.eks. de samme som jeg har brugt i drypstenshulen (kasse 22), og jeg har brugt flere af de førnævnte krystalglasurer. På planterne har jeg arbejdet med at blande de forskellige glasurer." Kigger man godt efter, kan man se, hvordan væksterne er blevet dyppet ned i flere omgange i forskellige glasurer, der tegner sig som bæltter om stilkene.

Som en hilsen til den afdøde kollega har **tre af Hansen Jacobsens vaser** yderst til venstre i montren fundet indpas mellem plantespinerne (inv. VKV 269, 270 og 271). De synes som beslægtede spirende vækster. De tre små, small, men høje vaser viser tre af hans meget personlige måder at afslutte den cylindriske form. De er alle atypiske løsninger i forhold til, hvordan en uddannet keramikker ville takle opgaven. Vasen yderst til venstre er for oven klemt med to fingre fra hver side, så munden er blevet til en korsagtig form, hvorpå han har sat et stykke af en lys lermasse(?). Vasen bagved har han gjort ret tynd i godset ved munden. Fire steder har han presset den ned og ind mod midten, så den ligner en svulmende knopform. På den tredje vase, der står til højre, har han skåret stykker af bunden hele vejen rundt. Resultatet er en facetteret form, som det lejlighedsvis ses på slebne krystalglas. For oven har han skåret fire trekantede kiler, og har bukket den tilbageværende masse ned i vaseformen og tilføjet en lerkump. Atter opstår der associationer til en spirende knop. Glasurerne har han ladet flyde i mange forskellige toner.



© Foto Pernille Klemb



© Foto Pernille Klemb



© Foto Pernille Klemb

24. december

Jette Löwén Dall

Happily Ever After. 2012

Prinsessen finder sin prins

På sin **eventyrrejse** har Prinsessen nu endelig fundet sin Prins. Hun har med et kys forvandlet ham fra frø til Prins, og de kan nu leve lykkeligt til deres dages ende!

De to porcelænsfigurer står i et opkogt landskab af **saltglaseret stentøj**. Det er udført af **Ane Fabricius Christiansen**. Når en stentøjsbrænding ved høj varme tilføres salt/natriumklorid sker der en kemisk proces, hvor **kloriden** forsvinder, mens **natriumen** går i direkte forbindelse med **stentøjslerets** overflade og danner en **sintret** (vandtæt) flade – en glasur. Saltglasering udføres i særlige **gas-, olie- eller brændefyrede ovne**. Natrium er nemlig meget hårdt ved de almindelige ovnsten, der gradvist ædes op. Efter sigende skal man også passe på, hvor man arbejder med en saltovn, for der opstår en stærk proces, der kan tære på metaller i nærheden – og hvem ønsker at få sin bil ødelagt af luften fra en saltbrænding?! Til gengæld får man mange spændende oplevelser forærende i det meget levende samspil mellem stentøjsleret og salten.



© Foto Pernille Klemp

I den bageste sal ses en del af **Ane Fabricius Christiansens landskaber**, hvor hun har arbejdet med stentøj og salt i en gasfyret ovn, som hun havde helt for sig selv på Designskolen i Kolding. Hun har også brugt en anden ovn under et studieophold i Norge. En del af landskaberne er skabt ved at hun har lagret salt og andre materialer i små lerbolde – som små filodejssposer i nyere madlavning. Under brændingen koger de over og bliver vulkanske landskaber meget i ånd med det, som **Niels Hansen Jacobsen** søgte, da han sagde:

**”Jeg regner et Stykke Stentøj for at være godt,
naar det i hele sin Karakter er som et Lava,
en Stump af Jordens Urstof løsnat ved Eruption.”**

Landskabet i montre nr. 24 var i 2006 et delelement af på Ane Fabricius Christiansens vej mod sit afgangsprøveprojekt fra Designskolen i Kolding. Jette Löwén Dall bad om lov til at tage det af brok-kassen, og nu danner det den perfekte overgang mellem denne del af udstillingen GLASURGLÆDER og den bagvedliggende sal, hvor der er etableret en dialog på netop glasurglæde mellem billedhugger Niels Hansen Jacobsens 70-120 år gamle stentøjsarbejder og værker af fem nulevende glasurdyrkere: Ane Fabricius Christiansen, Gurli Elbækgaard, Morten Løbner Espersen, Bente Skjøttgaard og Asger Kristensen.

Gå helt ned i tempo og nyd i den bageste sal detaljerne i den nørdede verden af glasurskønhed!

I arbejdet med disse tekster har en god hjælp i første omgang været samtaler med Jette Löwén Dall, søgninger på internettet og det gode opslagsværk ”Håndbog i studiókeramik” af Claus Domine Hansen. Tilbage i 1999 tog han på Museumspladsen del i Vejen Kunstmuseums Keramikfestival i anledning af museets 75-års fødselsdag. Her i 2012 er han ansat på Engesholm Højskole, hvor han leder keramikværkstedet og er viceforstander.

Teresa Nielsen, museumsleder