

North

— Art Magazine

NUMMER 156



Humblebier – Dublin – Peter Stuhr – Michael Mørk
Birgit Bjerre – Anneline Schjødt Pedersen – Bent Irve
Kommentarer – Anmeldelser

Se, en østersdrapering

Af Inge Schjødt. Fotos: Dorthe Maltesen Jensen

14

Grafikeren Anneline Schjødt Pedersen byder indenfor i lejligheden på Frederiksberg. Den bærer præg af, at hun er en passioneret tingfinder, som lige er kommet hjem fra en weekend med stenvenerne, for her ligger de fineste forundringsting fremme på bordet. En af stenene har et sindrigt, glat, nopret koralmønster, som danner en figur i en ellers mat sten.

- Jeg synes, det er så fascinerende. Naturen inspirerer mig konstant i arbejdet med grafikken, fortæller Anneline Schjødt Pedersen. Hun debuterede i foråret med tre fine raderinger på den statsanerkendte censurerede udstilling KP15 - Kunstnernes Påskeudstilling i Århus, udvalgt sammen med 59 andre værker blandt i alt 2075 indsendte. I løbet af sommeren er to værker ligeledes kommet med på Sommerudstillingen i Tistrup. Glæden herover er stor. Det er en forløsning af et længe oparbejdet ønske at få mulighed for at bringe talentet frem i lyset.

- Du skal se, hvordan jeg arbejder, og hvordan jeg begyn-

Gående mand. Radering. Ætsning, 2013. Pladestr. 11,5 x 12 cm



der med en plade, lover kunstneren. I et hjørne af stuen står en tung skomagerpresse af støbejern. Sådan én brugte Palle Nielsen efter sigende også til sine tryk, fortæller Anneline Schjødt Pedersen.

Hun er født i 1970 og opvokset ved Glyngøre i gåafstand til Limfjorden. Efter et år på forskolen på Aarhus Kunstakademi valgte hun at uddanne sig som bibliotekar med kunst og kunstformidling om speciale. Gennem godt tolv år som vurderingsspecialist hos Bruun Rasmussen Kunstauktioner i Bredgade i København håndterede hun utallige kunstværker inden for moderne kunst. Blandt andet gennem arbejdet med registreringerne dér har Anneline Schjødt Pedersen opbygget en betydelig indsigt og viden om kunst. Grafik og keramik er blandt hendes særlige fagkompetencer.

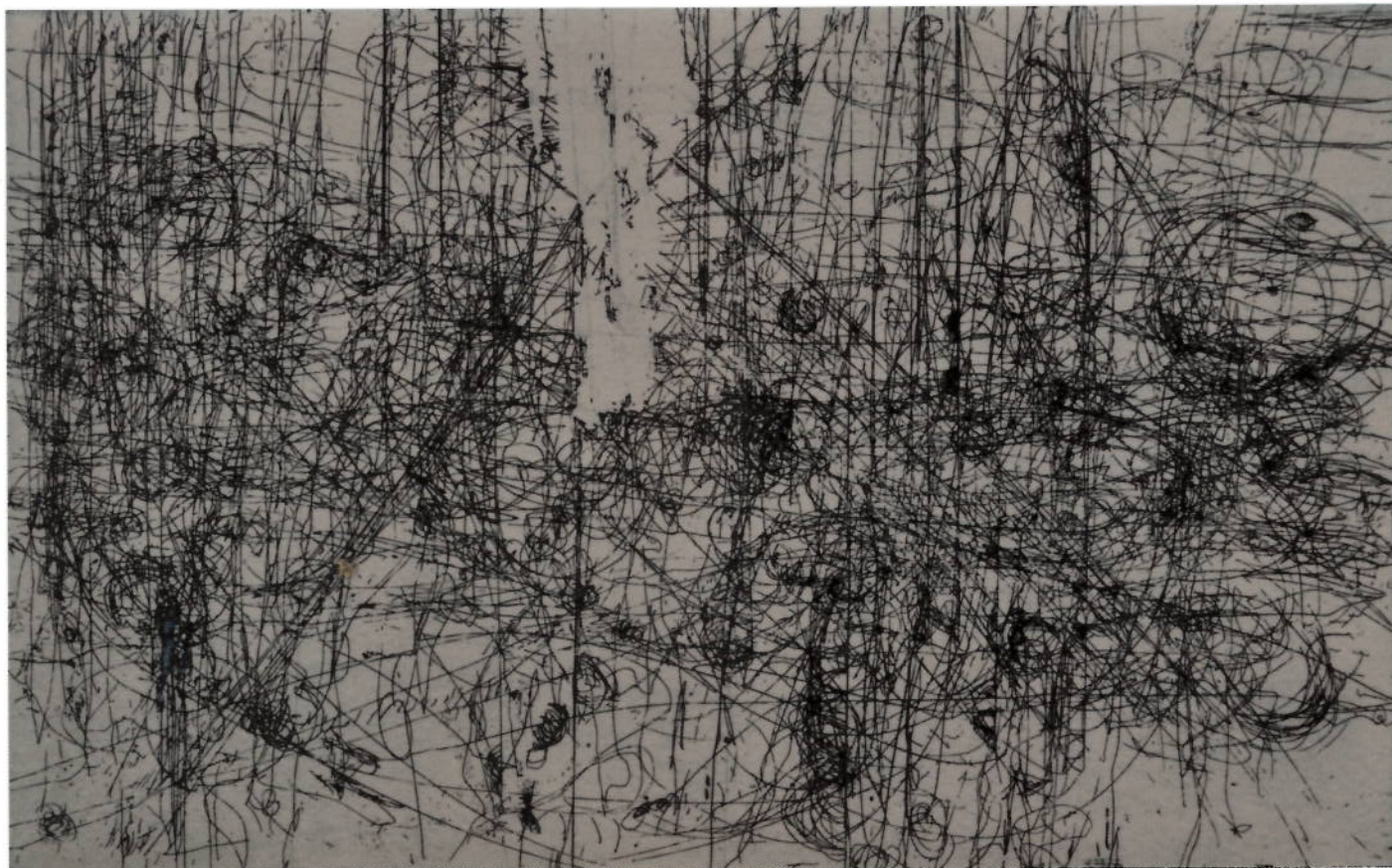
Anneline Schjødt Pedersen er som kunstner autodidakt, men som datter af billedkunstneren Arne Aagaard Pedersen (1925-2012) har hun været i en form for mesterlære. Hendes far har hele vejen igennem været en stor inspirationskilde, og gennem ham lærte hun tidligt, at god kunst kræver vedholdenhed, godt håndværk og hårdt arbejde. Hans fascinationer er gået i arv, hans store viden om kunst og meget andet, hans åbne og undersøgende tilgang til udtryk og motiver og mangesidede brug af materialer har givet hende en enorm appetit og mod til selv at kaste sig ud i billedmageriet.

- Min fars tilgang har naturligt nok præget mit møde med kunsten fra et ganske tidligt tidspunkt i min barndom. Hans lyriske tegninger og abstrakte malerier, som ikke altid var så enkle at forstå for et barn, pirrede nysgerrigheden og lysten til at vide mere. Blandingen af det og duften af oliemaling, linolien, det fine kridt samt sporene på papiret eller lærredet blev til én stor sanseoplevelse!

- Som barn blev jeg under et besøg på Herning Kunstmuseum konfronteret med Sven Dalsgaards tings-

Figur. Radering. Ætsning, 2013. Pladestr. 11,5 x 12 cm





Neo (*The Matrix*). Raderet bevægelses- og blindtegning. Ætsning, 2010

liggjorte værk *Blå Skjorte*, fra 1968. Jeg var paf og nysgerrig på samme tid. Mærkede med det samme, at her var der noget, der ville mig noget! - Er der en skjorte inde bag det blå, eller tager Dalsgaard fusen på mig? Uvisheden er pirrende! Dalsgaard har fulgt mig lige siden, fortæller Anneline Schjødt Pedersen, og henter en kobberplade med en påbegyndt radering.

Anneline Schjødt Pedersen gør brug af mange forskellige af dybtrykkets teknikker, blandt andet koldnål med direkte skravering i kobber eller zink, stregætsning, blødgrund og akvatinte. Ofte kombineres teknikkerne i det enkelte værk.

- Normalt valser eller pensler man den syrefaste grund ganske jævnt ud på pladen, som man ved ætsninger så kan radere igennem, men det gør jeg aldrig, siger hun. I stedet påfører jeg ætsegrunden mere frihåndsagtigt på pladen, indtil her opstår former og strukturer, som giver mig et udgangspunkt for motivet. Det bliver måske et landskab, eller der opstår måske en figur. Jeg ved det ikke på forhånd. Jeg laver normalt ikke skitser. Inspirationen bygger på de mange registreringer, der er indsamlet gennem årenes løb, både i kunstens verden og i naturen. Mine øjne fanges af naturens finurligheder og smukke eller besynderlige aftegninger, spor af vækst og fordærv, teksturer og indblik i fascinerende mikrokosmos. Det hele er lagret, og kan så dukke op i et motiv. Og her går jeg så i gang med næste del af processen. Det hele sker i én arbejdsgang, raderingen, ætsning, akvatinte,

trykket. Jeg har ikke behov for en masse tilstandstryk. Som regel er der kun ganske få justeringer, nogle opmærkninger, så er billedet der.

- Men arbejdet med pladen og trykket skal gøres ordentligt. På Holbæk Kunsthøjskole har jeg gentagne gange fulgt kurser med den engelske kunstner, Julia Farrer. Hun har om nogen lært mig respekten for materialet og det tekniske forarbejde, der giver det bedste resultat, bl.a. noget så elementært som at tørre pladekanterne grundigt af for sværte inden trykning. Ikke alle tænker over at gøre det.

- Samtidigt har jeg det sådan, at det heller ikke må blive for perfekt. Utilsigtede ridser og spor i pladen under tilbivelsen får lov at blive, når det blot ikke syner *laissez-faire*. Jeg lader det blive, der kan bruges og er glad for, at jeg kender materialet, og ved hvad man kan med det, siger Anneline Schjødt Pedersen. Anneline har tydeligvis stor gavn af og glæde ved at kende sin metier.

- Jeg arbejder med linjer, spor, med antydninger. Koldnålraderingen *Amorph* eksempelvis, som kom med på KP15 - er det et lille væsen, eller er det et organ? Det er opstået uden entydig forklaring og ligesom med de øvrige værker har det et abstrakt element i sig. Der må gerne være en form for twist, en skævhed, noget man ikke umiddelbart kan forklare. I nogle værker medvirker brugen af uautoriserede materialer, der ikke nødvendigvis lader sig identificere, til at pirre nysgerrigheden, som når jeg eksempelvis har arbejdet med kaffegrums som strukturelement på pladen.

- I 2010 eksperimenterede jeg med en bevægelsesradering til filmen *The Matrix*, som jeg så for første gang. Jeg præparerede en plade med ætsegrund, gik ind i mørket og satte mig, og raderede gennem filmens 136 minutter, uden at kunne se, hvad jeg lavede. Værket *Neo* er skabt ud fra filmens bevægelser samt lysstrejf og computerspor, der drøner henover skærmen. Det var glædeligt bagefter at opleve filmens energi overført på pladen, ganske som ønsket. Og dejligt at modtage responsen fra folk, der kunne identificere billedet med hvert deres personlige forhold til yndlingsfilmen!

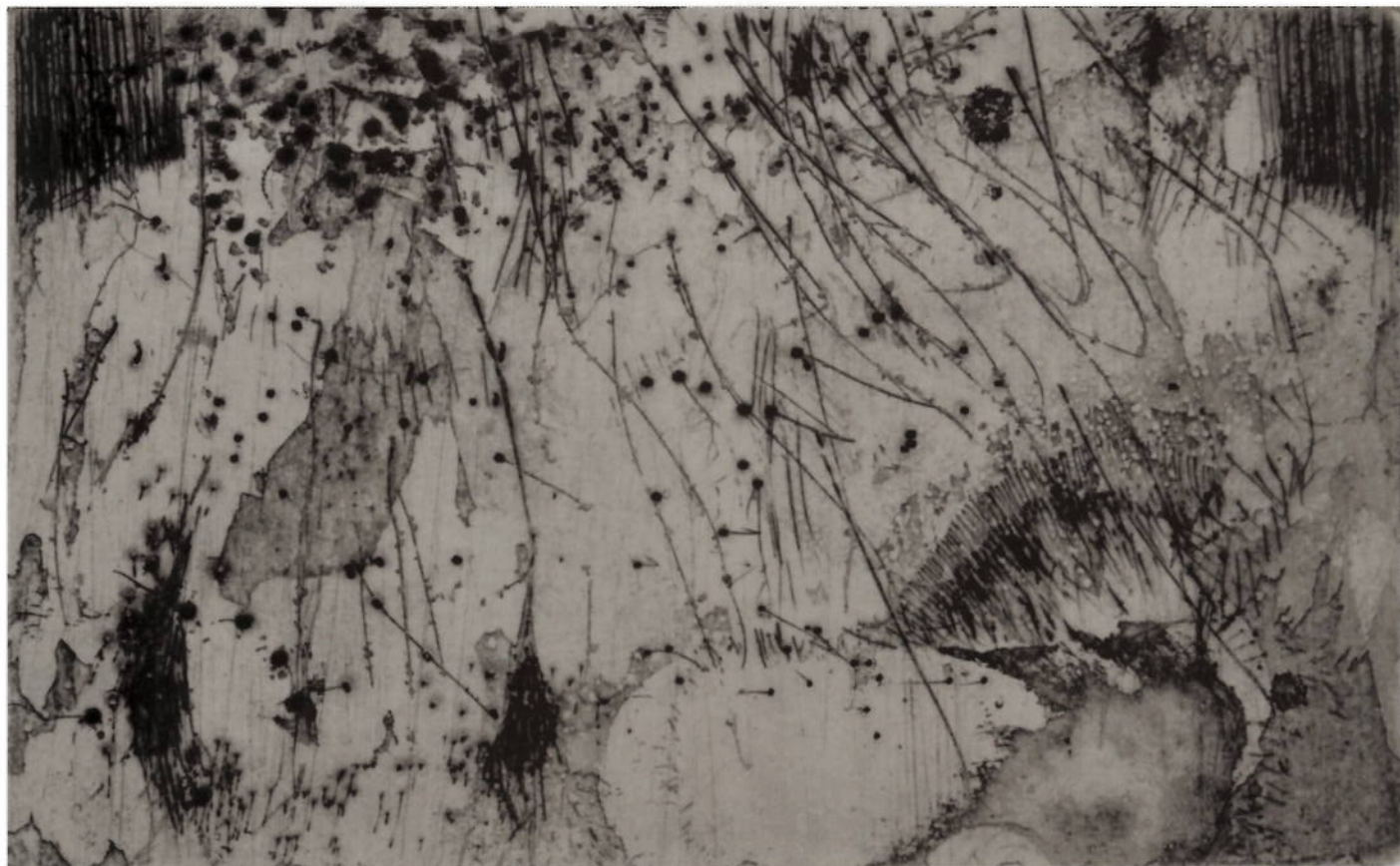
- På en serie snurretopbilleder har en snurretop danset ned over pladen med blød ætsegrund og afsat sin rytmiske melodi, styret af mig, men jo også af sig selv, beretter Anneline. Der er megen musik i den proces, og jeg holder af det legende element! Kombinationen af det styrede, hvor jeg får noget foræret, fænger. Den amerikanske kunstner William Anastasi har også arbejdet med at sætte spor, f.eks. i serien *Subway Drawings*, hvor han overførte togets bevægelser fra blyant til papir. Og i sine *Drop Drawings* med en blyants gentagne fald og grafittens aftryk mod papiret. Disse værker så jeg først efter mine egne eksperimenter med snurretoppen, men her er helt klart et sammenfald med ting, der interesserer mig.

- I 1991 havde jeg for alvor fået taget hul på udforskningen af grafikken, fortæller Anneline. På et besøg på Dalarnas Museum i Falun, Sverige, gjorde mødet med Axel Fridell, David Tägtström, Anders Zorn og Rembrandt

et samlet uudsletteligt indtryk på mig. Zorn kendte jeg på forhånd, ligesom Rembrandt og mange af de andre store tegnere og grafikere, men Fridell var et nyt bekendtskab, og hans overlegne arbejde med koldnålen betog mig enormt. At man bare ved at kratte i metal kunne opnå en så intens stoflighed og kontrast mellem lys og mørke, som han kunne, var en decideret øjenåbner. På museet traf jeg en kvinde med et indgående kendskab til grafikken. Vi fik en intens snak om de udstillede kunstners teknikker og grafiske udtryksformer. Det viste sig, at kvinden var sølvsmeden Karin Ferner, hvis mand var leder af museets grafiske afdeling, Rune Bondjers. Karin Ferner forærede mig Bondjers nyudgivne bog *Falugrafikerna* omhandlende bl.a. Axel Fridell. Den bog kom til at påvirke mig meget i opfattelsen af, hvad grafik kan være! Anneline Schjødt Pedersen er opsøgende og undersøgende som kunstner. Utallige er de udstillinger, hun har besøgt, de kunstbøger, hun har studeret og de kunstnere, hun kender personligt og kender til. I dagligstuen hænger raderingen *Ogsaa et Selvportræt* af J.F. Willumsen. Med sit strenge ansigtsudtryk kigger JFW ned med et overvågende blik. Denne dag ville han kunne se Annelines forarbejde til mit besøg. På bordet ligger stribevis af kunstbøger med eksempler på inspirationskilderne.

- J.F. Willumsen, Edvard Munch og Oluf Hartmann lavede alle grafik med en umiddelbarhed og pågående friskhed, der i samtiden virkede provokerende på nogen, men som

Komposition. Ættsning, akvatinte, koldnål, 2014





Landskabselement. Radering. Ætsning, koldnål, akvatinte, 2014
Pladestr. 15 x 19,7 cm

Kvinde og mand. Radering. Ætsning, 2014



er holdbare den dag i dag og gode at tage ved lære af, motivmæssigt som teknisk. Hartmann dryssede gerne groft ukurant harpikspulver på pladen ved sine akvatintetryk. De tryk har vist mig brugen og effekten af netop den grove akvatinte. Anders Zorn og Aksel Jørgensens menneskeskildringer, Jørgen Rømers små enkle, nærmest ydmyge tegninger og John Olsens kropslige aktioner overført til hans værker giver alle sammen noget, jeg kan bruge, fortæller Anneline Schjødt Pedersen og fortsætter: Günther Ueckers stoflighed er kendt af de fleste gæster på Louisiana, der har lagt mærke til de hvidmalede plader med søm, som danner de fineste strukturer, når man bevæger sig omkring dem. Han magter det gentagne, uden at det bliver en mani. Tara Donovans særdeles æstetiske skulpturer fascinerede dybt, da hun for år tilbage udstillede på Louisiana. Og se engang islandske Jóhannes Kjarvals malerier med den besjælede natur! Det er så stærkt, jeg er meget tiltrukket af forståelsen af ånden i naturen.

Så er der Karl Blossfeldts gamle detaljerede fotos af frøstande i bedste art nouveau stil, og her er Vibeke Mencke Nielsen, som har en lethed og noget fortættet mørkt, der skaber kontrast. Jeg sætter stor pris på hendes grafiske arbejder.

Conceptio [Undfangelse]. Radering. Ætsning, 2013.
Pladestr. 24,5 x 15 cm





Komposition
Radering. Ætsning, akvatinte, koldnål, 2013



Amorph. Radering. Koldnål, 2010
Pladestr. 8,1 x 8,5 cm



Anneline Schjødt Pedersen

Taler vi keramik, som også er Annelines passion, er en af storfavoritterne Lone Skov Madsen.

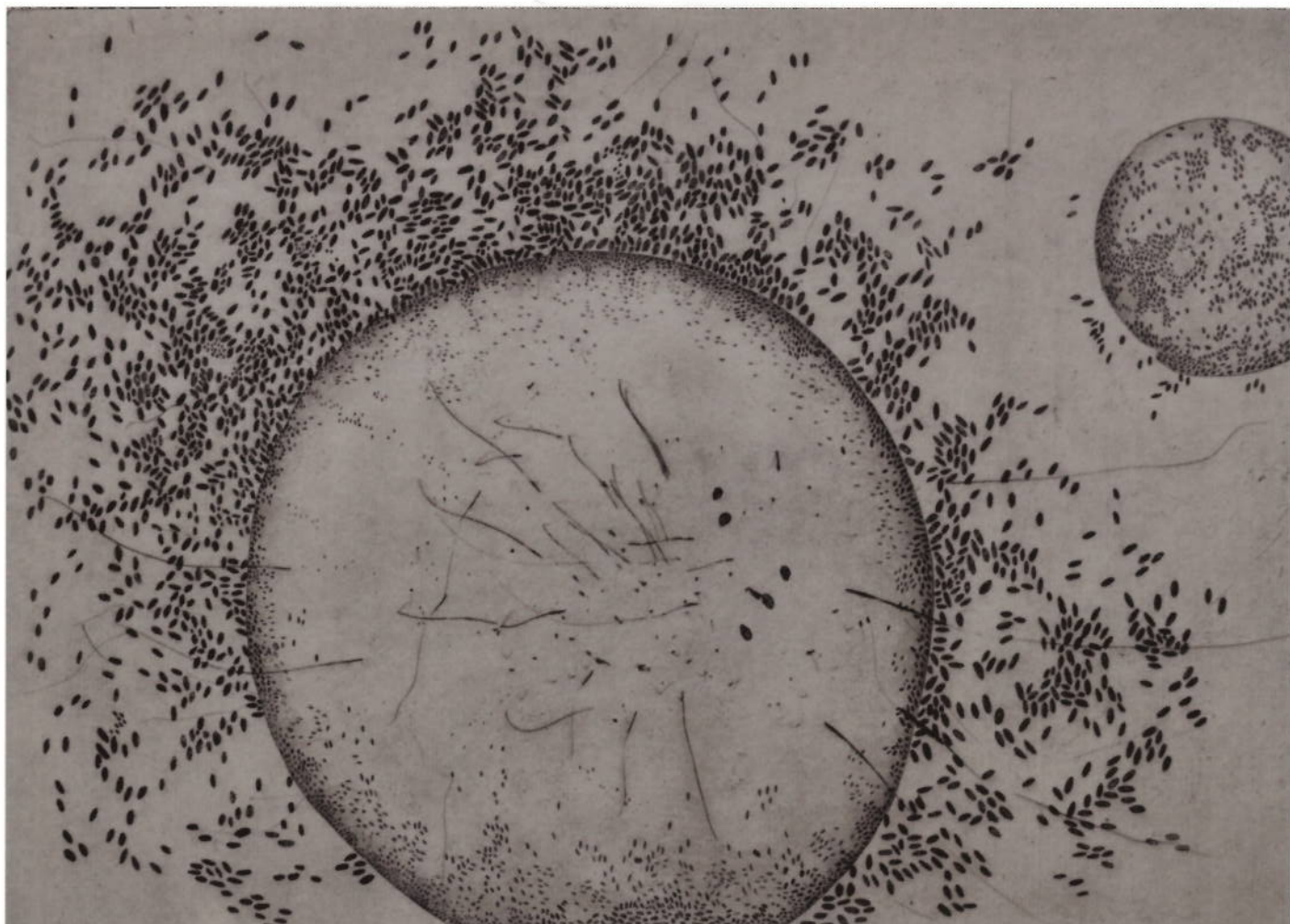
- Jeg oplevede hende første gang på Keramiktriennalen i 2000 på Trapholt i Kolding, hvor jeg mærkede en fysisk tiltrækning til hendes meget sanselige og taktile keramiske fade. Igen er stofligheden i højsædet. Tilbage ved tingfinderen og det taktile. Mellem bøger og kaffekopper står en kurv fuld af strandsten, og skribenten får øje på en, der glitrer og ser umådeligt elegant ud med sit hvide, regelmæssige mønster.

- Det er en bikagekoral, fortæller Anneline og beretter om jagten efter fossiler samt skulpturelle og grafiske sten, der er en genoptaget interesse fra hendes tidlige år, hvor hun tilbragte megen tid på stranden ved Limfjorden.

I dag fanges hendes blik af byens besynderlige stumper med forvittringer, slitagestrukturer, af revner i fortovsfliserne og af farvespillet i den lodne overflade på en fordærvet frugt. I hendes værker ses de smukkeste organiske cellestrukturer. Noget er eksempler på forplantning og vækst. En østersskal minder grafikerens om den skønneste draperede silke. Noget er menneskeskabt, andet står naturen for, svarer Anneline Schjødt Pedersen. Som i en dans bliver grafikken til.

Anneline Schjødt Pedersen, Sankt Thomas Allé 19, 3. th.,
1824 Frederiksberg C.
Mobil 2625 6059 - Email annelinesp@yahoo.dk

Sort cellekomposition. Radering. Ætsning, 2008



Infiltration. Radering. Koldnål og blødgrund, 2013. Pladestr. 16,5 x 14 cm

